



# HEILSULÝSING FYRI FØROYAR 2020

Medical Report 2020  
from the Chief Medical Officer  
in the Faroe Islands

**Landslæknin**

**Tittul:** Heilsulýsing fyri Føroyar 2020  
Medical Report 2020 from the  
Chief Medical Officer in the Faroe Islands

**Útgevvari:** Landslæknin, Tórshavn 2021



Chief Medical Officer

.....

Amtmansbrekkan 6  
FO-100 Tórshavn  
Faroe Islands  
TLF +298 660400  
E-mail: foe@stps.dk  
www.landslaeknin.fo

.....

#### **Starvsfólk**

Lars Fodgaard Møller, *landslækni*  
Olga Kristina Hansen, *lækni*  
Lona P. Johansen, *skrivstovufulltrúi*  
Liljan Midjord, *skrivari*

*Harumframt eru 2 konsulenter knýttir at embætinum:*

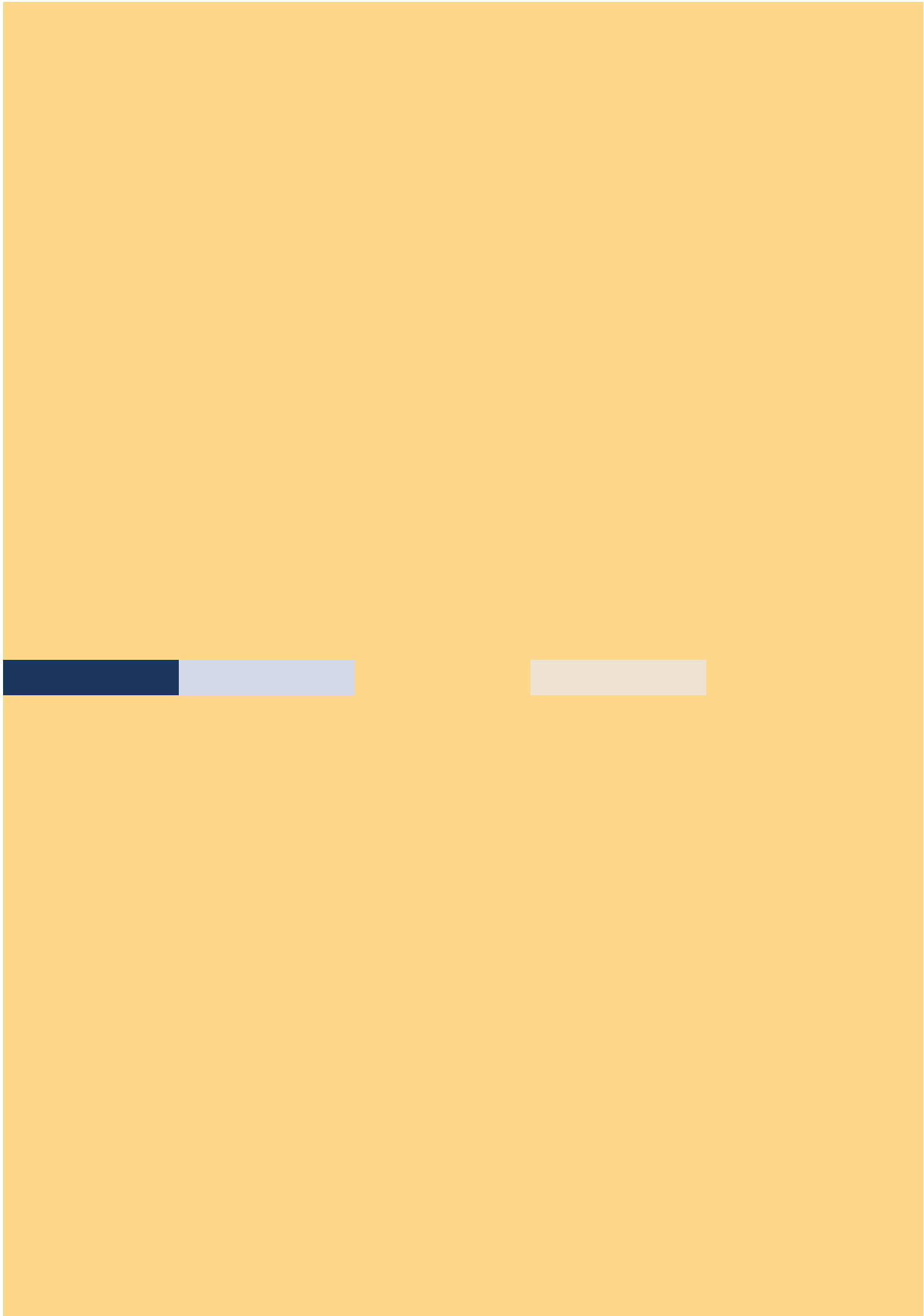
Bjarni á Steig, *yvilækni*  
Kári Rubek Nielsen, *yvirlækni*

*Forsíðan: Útsýni av Slættaratindi. Eiðiskollur, Risin og Kellingin.  
Mynd: Lona Johansen*



# HEILSULÝSING FYRI FØROYAR **2020**

TÓRSHAVN  
MARS  
2021



# INNIHALDSYVIRLIT

|   |           |
|---|-----------|
| <b>1. LANDSLÆKNAEMBÆTIÐ</b>   | <b>8</b>  |
| 1.1. Nevndir o.a  | 8         |
| <b>2. HAGTØL YVIR FÓLKATAL, ANDLÁT OG BARNBURÐIR</b>  | <b>9</b>  |
| 2.1. Andlát, býtt yvir mánaðarnar fyri ávikavist menn og kvinnur  | 10        |
| <b>3. FØÐINGARHAGTØL</b>  | <b>11</b> |
| 3.1. Burðaravlop  | 11        |
| 3.2. Fødd á lívi  | 11        |
| 3.3. Tal av føddum børnum í 2018 og 2019  | 12        |
| 3.4. Tal á føðingum í 2018 og 2019, skift á øki hjá mammum undir 20 ár  | 13        |
| 3.5. Føðingar í 2018 og 2019, býtt eftir aldri hjá pápanum  | 13        |
| 3.6. Deyðfødd børn og tíðleiki av deyðføddum  | 14        |
| 3.7. Burðarvekt í 2018 og 2019, skift á øki   | 14        |
| 3.8. Hægst burðarvekt 2005 – 2019   | 15        |
| 3.9. Talið á roykjarum í % við fyrstu barnakonukanning  | 15        |
| 3.10. Burðarvekt í mun til um mamman roykir ella ikki   | 15        |
| 3.11. Talið av tvíburum, sum vórðu føddir í 2018 og 2019  | 16        |
| 3.12. Apgarscore  | 16        |
| 3.13. Fødd innan- og uttanfyri hjúnarlag  | 17        |
| 3.14. Sambúgvandi við fyrstu barnakonukanning   | 18        |
| 3.15. Føðingar á sjúkrahúsum  | 18        |
| 3.16. Føðingar við keisaraskurði 2014 – 2019  | 19        |
| 3.17. Keisaraskurðir á Landssjúkrahúsinum og Suðuroyar Sjúkrahúsi 2011 – 2019                                       | 20        |
| 3.18. Føðingar í 2019/2018, skift á øki og aldur hjá mammuni við barnburð   | 21        |
| 3.19. Viðgongutíð   | 23        |
| 3.20. Stakfødd, fødd á lívi, viðgongutíð og burðarvekt í 2018 og 2019   | 24        |
| 3.21. Øll livandifødd, býtt eftir burðarvekt 2013 – 2019  | 24        |
| 3.22. Børn fødd 2014 – 2019, skift á øki (roknað uppí eru børn, sum eru fødd í Føroyum, men mamman búði uttanlands) | 25        |
| 3.23. Vøggudeyði (SIDS) í tíðarskeiðnum frá 1960 til 2019   | 25        |

|   |    |
|---|----|
| <b>4. FOSTURTØKUR (ABORTUS PROVOCATUS)</b>                                | 26 |
| 4.1. Tal av fosturtøkum í Føroyum 2000 – 2019, eftir aldri á kvinnunum    | 27 |
| <b>5. STERVINGAR (STERILISATIÓNIR)</b>                                    | 28 |
| 5.1. Fundir í Stervingarnevndini (Sterilisatiónsnevndini)                 | 28 |
| 5.2. Tøl fyri játtaðar umsóknir   | 28 |
| <b>6. DEYÐLEIKI</b>   | 29 |
| 6.1. Tal av føroyingum, deyðir í 2019                                     | 29 |
| 6.2. Pinkubarnadeyði  | 29 |
| 6.3. Deyðfødd   | 29 |
| 6.4. Lívsævi í Norðurlondum 2000-2019                                     | 30 |
| 6.5. Miðal væntað lívsævi frá lívsbyrjan og frá 65 ára aldri, 1985 - 2019 | 32 |
| 6.6. Lívsævin hjá nýføðingum í Føroyum í miðal fyri árinum 1986 – 2019    | 33 |
| 6.7. Deyðaatvold hjá føroyingum 2007-2018                                 | 34 |
| <b>7. RÆTTARLÆKNALIGT VIRKSEMI</b>  | 37 |
| 7.1. Rættarlæknaligar líkskoðanir   | 37 |
| 7.2. Vanlukkuutilburðir   | 37 |
| 7.3. Omandøttur og fall   | 38 |
| 7.4. Drukning   | 38 |
| 7.5. Kvaling  | 38 |
| 7.6. Eitran   | 38 |
| 7.7. Arbeiðsvanlukkur   | 38 |
| 7.8. Sjálmorð   | 38 |
| 7.9. Dráp   | 39 |
| 7.10. Náttúrligur deyði   | 39 |
| 7.11. Rættarlæknaligir líkskurðir   | 39 |
| 7.12. Líkpass   | 39 |
| 7.13. Ikki framdar líkskoðanir eftir samráð (afkonfererede ligsyn)        | 39 |
| <b>8. SMITTANDI SJÚKUR, FARSÓTTIR, O.A</b>                                | 40 |
| 8.1. Syfilis og gonoré  | 40 |
| 8.2. Klamydia   | 41 |
| 8.3. HIV og eyðkvæmi (AIDS)   | 42 |
| 8.4. Hepatitis  | 44 |
| 8.5. Meningitis   | 44 |
| 8.6. Nátasjúka (ornithosis)   | 44 |
| 8.7. Kikhosti   | 44 |
| 8.8. Fárasjúka  | 44 |

|       |  |    |
|-------|--|----|
| 8.9.  | HUS  | 44 |
| 8.10. | Legionella   | 44 |
| 8.11. | Campylobacter  | 44 |
| 8.12. | VTEC   | 44 |
| 8.13. | Salmonella   | 44 |
| 8.14. | MRSA   | 44 |
| 8.15. | Tuberklar  | 45 |
| 8.16. | Skrubb   | 45 |
|       | <b>9. VIRKSEMI VIÐVÍKJANDI UMHVØRVI</b>                                | 46 |
| 9.1.  | Kirkjugarðar   | 46 |
| 9.2.  | Mál um at umhvørvisgóðkenna virki                                      | 46 |
|       | <b>10. EFTIRLIT VIÐ HEILSUVERKINUM</b>                                 | 46 |
| 10.1. | Heilsufaklig eftirlit og ótilætlaðar hendingar                         | 46 |
| 10.2. | Eftirlit við heilsustarvsfólki   | 46 |
| 10.3. | Eftirlit við viðgerðarfyriskipanum                                     | 46 |
| 10.4. | Førleikaeftirlit   | 46 |
| 10.5. | Mál viðvíkjandi løggildum heilsustarvsfólki við 75 ára aldri           | 46 |
| 10.6. | Sjúkrahússtarvsfólk í 2009 – 2015                                      | 47 |
| 10.7. | Sett kommunulæknastørv pr. 31.03.2020 og tannlæknastørv pr. 15.05.2017 | 48 |
| 10.8. | Kærur um løggild heilsustarvsfólk                                      | 48 |
|       | <b>11. APOTEKSVERKIÐ</b>   | 49 |
| 11.1. | Apotek, handkeypsølur og starvsfólk                                    | 49 |
| 11.2. | Skrásetingarnevndin  | 49 |
| 11.3. | Útflyggingarloysi  | 49 |
|       | <b>12. ANNAÐ VIRKSEMI</b>  | 50 |
| 12.1. | Mál viðvíkjandi koyrikorti   | 50 |
| 12.2. | Metingar av heilsustøðu  | 50 |
| 12.3. | Mál viðvíkjandi tvingisli í psykiatriini                               | 50 |
| 12.4. | Verjumál   | 50 |
|       | <b>13. FÓLKAHEILSA</b>   | 51 |
| 13.1. | Yvirvekt   | 51 |
| 13.2. | Roykjarar  | 53 |
| 13.3. | Rúsdrekka  | 55 |
| 13.4. | Rúseiturnýtsla hjá ungum   | 57 |

## 1. LANDSLÆKNAEMBÆTIÐ

Landslæknaembætið er stovnur undir heilsumálaráðnum hjá danska statinum og var fram til októbur 2015 fakliga knýttur at Sundhedsstyrelsen, t.e. danska heilsustýrinum. Eftir tað hevur stovnurin hoyrt undir Styrelsen for Patientsikkerhed.

Umframt landslæknan eru at stovninum knýttur ein lækni í útbúgvingarstarvi, tvey skrivstovufólk og 2 konsulentar.

Landslæknin ráðgevur ríkismyndugleikum, Føroya Landsstýri og kommunalum myndugleikum í læknaligum, heilsufrøðiligum, umhvørvisligum og sosialmedisinskum viðurskiptum.

Landslæknin hevur vegna Styrelsen for Patientsikkerhed eftirlit við tí heilsufakliga virksemini, ið lóggild heilsustarvsfólk (læknar, sjúkrasystrar, fysioterapeutar o.o.) útinna í Føroyum.

Landslæknin veitir stuðul til rættar- og løgreglumyndugleikar í rættarlæknaligum og líknandi málum. Landslæknin veitir stuðul til Akstovuna í koyrikortmálum og setur í verk fyriskipanir til tess at forða smittuspjaðing.

Harumframt ger landslæknin árliga heilsulýsingar, sum einamest eru grundaðar á hagfrøðiligar fráboðanir til Landslæknaembætið.

Nøkur hagtøl viðvíkjandi almannamálum eru eisini við í heilsulýsingini.

Umframt omanfyri nevnda virksemini hevur landslæknin fleiri aðrar uppgávur í Føroyum, sum Heilsustýrið í Danmark og Styrelsen for Patientsikkerhed ikki hava. Nevnst kunnu hesar uppgávur:

- At meta heilsuváttanir í sambandi við tænaastumannastørv. Hesa uppgáva hevur "Nævnet for helbredsbedømmelse i tjenestemandssager" í Danmark.
- Tilmæli til Landsstýrið viðv. lógum, kunngerðum, leiðbeiningum o.ø. við atlit at heilsufakligari leiðbeining.
- At viðgera mál um heilivág, ið ikki er skrásettur.
- Hagtalsarbeiði í sambandi við deyðsváttanir og føðingarfráboðanir. Í Danmark ger Sundhedsdatastyrelsen hetta arbeiðið.

### 1.1. NEVNDIR O.A.

Landslæknin er m.a. limur í Stervingarnevndini fyri Føroyar, Farsóttarnevndini, Skrásetingarnevndini fyri farmaceutiskar serútbúnaðir, Føroyska Pandemibólkinum, Fylgibólkinum viðv. krabbameini, Stýrisbólkinum viðv. krabbameini, MRB-bólkinum, og Tilbúgvingarráði Føroya



## 2. HAGTØL YVIR FÓLKATAL, ANDLÁT OG BARNSBURÐIR

Sambært Hagstovu Føroya var fólkatalið hin 1. januar 2020 **52.154**.

1. januar 2019 var fólkatalið **51.300**.

Fólkatalið, skift á kyn og aldur pr. 1. januar 2020

| Aldur   | 00-09 | 10-19 | 20-29 | 30-39 | 40-49 | 50-59 | 60-69 | 70-79 | 80-89 | 90-99 | 100 + | Tilsamans |
|---------|-------|-------|-------|-------|-------|-------|-------|-------|-------|-------|-------|-----------|
| Menn    | 3629  | 3775  | 3250  | 3317  | 3505  | 3530  | 2901  | 2158  | 806   | 114   | 2     | 26987     |
| Kvinnur | 3535  | 3560  | 2716  | 2981  | 3017  | 3188  | 2764  | 2043  | 1042  | 315   | 6     | 25167     |
| M+K     | 7164  | 7335  | 5966  | 6298  | 6522  | 6718  | 5665  | 4201  | 1848  | 429   | 8     | 52154     |

Kelda: Hagstova Føroya

Sambært fráboðanum frá ljósmøðrum og prestum vóru tølini á livandi føddum og deyðum hesi:

| Ár          | 2019 | 2018 |
|-------------|------|------|
| Fødd á lívi | 678  | 681  |
| Deyð        | 404  | 393  |

## 2.1. ANDLÁT, BÝTT YVIR MÁNAÐARNAR FYRI ÁVIKAVIST MENN OG KVINNUR

|           | 2019 |         |           | 2018 |         |           |
|-----------|------|---------|-----------|------|---------|-----------|
|           | Menn | Kvinnur | Tilsamans | Menn | Kvinnur | Tilsamans |
| Januar    | 11   | 25      | 36        | 20   | 24      | 44        |
| Februar   | 13   | 17      | 30        | 17   | 14      | 31        |
| Mars      | 30   | 10      | 40        | 25   | 11      | 36        |
| Apríl     | 18   | 13      | 31        | 17   | 9       | 26        |
| Mai       | 22   | 13      | 35        | 24   | 16      | 40        |
| Juni      | 16   | 18      | 34        | 17   | 13      | 30        |
| Juli      | 16   | 20      | 36        | 14   | 13      | 27        |
| August    | 19   | 10      | 29        | 18   | 12      | 30        |
| September | 20   | 11      | 31        | 18   | 15      | 33        |
| Oktober   | 16   | 14      | 30        | 21   | 12      | 33        |
| November  | 16   | 16      | 32        | 17   | 12      | 29        |
| Desember  | 22   | 18      | 40        | 12   | 22      | 34        |
| Alt árið  | 219  | 185     | 404       | 220  | 173     | 393       |

### 3. FØÐINGARHAGTØL

Føðingarfráboðaninar vísa, at ljósmøður í 2019 vóru um 679 føðandi kvinnur, ið føddu 681 børn, og av hesum vóru 678 fødd á lívi. Av teimum vóru 2 tvíburar.

Í 2018 vóru 675 føðandi kvinnur, ið føddu 682 børn, og av hesum vóru 681 fødd á lívi. Av teimum vóru 7 tvíburar.

#### 3.1. BURÐARAVLOP

Burðaravlopið (fødd á lívi minus deyð) var 274 í 2019.

#### 3.2. FØDD Á LÍVI

Sambært føðingarfráboðanum og fráboðanum frá prestum vóru 678 livandi børn fødd í 2019, 344 dreingir og 334 gentur. 4 av hesum børnum vóru fødd á Ríkissjúkrahúsinum í Danmark. 4 av hesum børnum áttu mammur, sum búðu uttanfyri Føroyar.

Í 2018 vóru 681 livandi børn fødd, 343 dreingir og 338 gentur. 2 av hesum vóru fødd á Ríkissjúkrahúsinum í Danmark. 4 av hesum børnum áttu mammur, um búðu uttanfyri Føroyar.

Gongdin seinnu árinum hevur verið henda:

| Ár   | Tal | Ár   | Tal |
|------|-----|------|-----|
| 2019 | 274 | 2011 | 208 |
| 2018 | 288 | 2010 | 290 |
| 2017 | 207 | 2009 | 237 |
| 2016 | 306 | 2008 | 295 |
| 2015 | 227 | 2007 | 307 |
| 2014 | 265 | 2006 | 259 |
| 2013 | 271 | 2005 | 297 |
| 2012 | 221 | 2004 | 356 |

Talið á børnum føddum á lívi hevur seinnu árinum verið hetta:

| Ár   | Antal levendefødte | Ár   | Antal levendefødte |
|------|--------------------|------|--------------------|
| 2019 | 678                | 2013 | 637                |
| 2018 | 681                | 2012 | 619                |
| 2017 | 652                | 2011 | 585                |
| 2016 | 686                | 2010 | 650                |
| 2015 | 607                | 2009 | 618                |
| 2014 | 653                | 2008 | 675                |
| 2013 | 271                | 2005 | 297                |
| 2012 | 221                | 2004 | 356                |

Miðaltalið á børnum fødd á lívi  
nøkur 5-ára tíðarskeið:

| Ár          | Børn fødd á lívi<br>í miðal |
|-------------|-----------------------------|
| 2011 - 2015 | 620                         |
| 2006 - 2010 | 661                         |
| 2001 - 2005 | 700                         |
| 1996 - 2000 | 668                         |
| 1991 - 1995 | 751                         |
| 1986 - 1990 | 862                         |

### 3.3. TAL AV FØDDUM BØRNUM Í 2018 OG 2019

Í talvuni niðanfyri sæst, at miðalaldurin á føroyskum kvinnum, ið áttu fyrstu ferð, var 26,7 í 2019 og 27,1 í 2018. Til samanberingar kann nevast, at í Danmark var miðalaldurin á kvinnum, ið áttu fyrstu ferð 29,5 í 2019 og 29,3 í 2018. Miðalaldurin fyri allar føroyskar kvinnur, ið hava átt í 2019 var 30,0 og 30,1 í 2018.

|              | 2019               |                        |                        | 2018               |                        |                        |
|--------------|--------------------|------------------------|------------------------|--------------------|------------------------|------------------------|
|              | Tal av<br>føðingum | % av øllum<br>føðingum | Miðalaldur á<br>mammum | Tal av<br>føðingum | % av øllum<br>føðingum | Miðalaldur á<br>mammum |
| Átt 1. ferð  | 232                | 34,2                   | 26,7                   | 206                | 30,2                   | 27,1                   |
| Átt 2. ferð  | 219                | 32,3                   | 30,1                   | 233                | 34,2                   | 29,6                   |
| Átt 3. ferð  | 170                | 25,0                   | 32,6                   | 162                | 23,7                   | 32,5                   |
| Átt 4. ferð  | 39                 | 5,7                    | 35,2                   | 62                 | 9,1                    | 34,4                   |
| Átt 5.+ ferð | 16                 | 2,4                    | 37,4                   | 13                 | 1,9                    | 37,3                   |
| Ikki upplýst | 3                  | 0,4                    | 26,7                   | 6                  | 0,9                    | 31,6                   |
| Tilsamans    | 679                | 100                    | 30,0                   | 682                | 100                    | 30,1                   |

Keldur: Føðifráboðanir frá jarðarmøðrunum á teimum føroysku sjúkrahúsunum og Landslæknin

### 3.4. TAL Á FØÐINGUM Í 2018 OG 2019, SKIFT Á ØKI HJÁ MAMMUM UNDIR 20 ÁR

Í 2019 áttu mammur, sum vóru millum 17 og 19 ár, 15 av børnunum. 7 av teimum ungu mammunum búðu í Norðoyggum, 4 í Tórshavn og 4 í Norðurstreymoy, Eysturoynni og Vágum.

Í 2018 áttu mammur, sum vóru millum 17 og 19, 13 av børnunum. 5 av teimum ungu mammunum búðu í Norðoyggum, 4 í Tórshavn og 4 í Norðurstreymoy, Eysturoynni og Vágum.

### 3.5. FØÐINGAR Í 2018 OG 2019, BÝTT EFTIR ALDRI HJÁ PÁPANUM

|      | <17 | 17-19 | 20-24 | 25-29 | 30-34 | 35-39 | 40-44 | >45 | Ikki upplýst | I alt |
|------|-----|-------|-------|-------|-------|-------|-------|-----|--------------|-------|
| 2019 | 0   | 2     | 61    | 169   | 190   | 164   | 65    | 21  | 7            | 679   |
| 2018 | 0   | 4     | 45    | 174   | 212   | 134   | 71    | 30  | 5            | 675   |

Keldur: Føðifráboðanir frá jarðarmøðrunum á teimum færoysku sjúkrahúsunum og Landslæknin

Miðalaldurin á pápum hjá nýføðingum var 33,1 í 2019 og 33,4 í 2018.

Til samanberingar kann nevast, at í Danmark var miðalaldurin 33,5 í 2019 og 33,4 í 2018.

Miðalaldurin á teimum, ið gjørdust pápar fyrstu ferð var 29,8 í 2019 og 30,3 í 2018.

Til samanberingar kann nevast, at í Danmark var miðalaldurin ávikavist 31,5 og 31,3.

### 3.6. DEYÐFØDD BØRN OG TÍÐLEIKI AV DEYÐFØDDUM

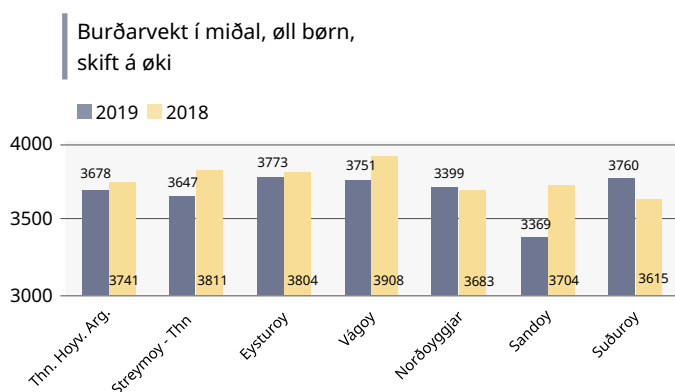
Talið á deyðføddum í 2019 var 3. Við tølunum 678 fødd á lívi og trimum deyðføddum er tíðleikin av deyðføddum í 2019 4,4 ‰.

Viðmerkjast skal, at í Føroyum er markið fyri, nær ein føðing er misføðing (abort), 28. vika. Landslæknin hevur mælt føroysku myndugleikunum til at lækka markið niður í 22 vikur (WHO skilmarking).

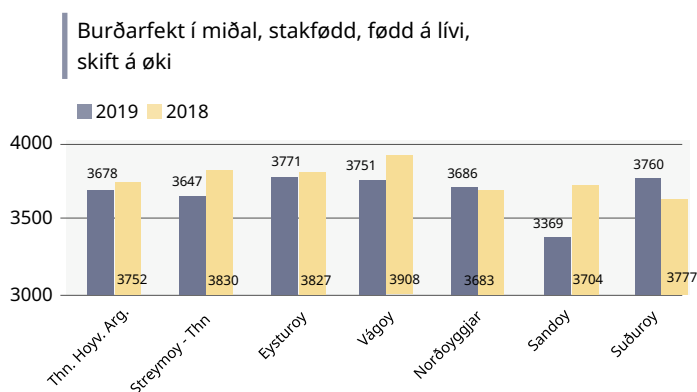
Tíðleikin av deyðføddum í Føroyum hevur seinnu árin verið:

| Ár   | ‰   | Ár   | ‰   |
|------|-----|------|-----|
| 2019 | 4,4 | 2009 | 3,2 |
| 2018 | 1,5 | 2008 | 5,9 |
| 2017 | 1,5 | 2007 | 1,5 |
| 2016 | 2,9 | 2006 | 1,5 |
| 2015 | 4,9 | 2005 | 0,0 |
| 2014 | 0,0 | 2004 | 4,2 |
| 2013 | 0,0 | 2003 | 1,4 |
| 2012 | 1,6 | 2002 | 2,8 |
| 2011 | 1,7 | 2001 | 3,2 |
| 2010 | 6,1 | 2000 | 2,9 |

### 3.7. BURÐARVEKT Í 2018 OG 2019, SKIFT Á ØKI



Keldur: Føðifráboðanir frá jarðarmøðrunum á teimum føroysku sjúkrahúsunum og Landslæknin



Keldur: Føðifráboðanir frá jarðarmøðrunum á teimum føroysku sjúkrahúsunum og Landslæknin

### 3.8. HÆGSTA BURÐARVEKT 2005 – 2019

Hægsta burðarvekt í 2019 var 5510g (ein drongur). Tølini hava síðani 2005 verið hesi:

| Ár   | Vekt (g) | Kyn   | Føðistaður       |
|------|----------|-------|------------------|
| 2019 | 5510     | Dreng | Landssygehuset   |
| 2018 | 5830     | Dreng | Landssygehuset   |
| 2017 | 5360     | Dreng | Landssygehuset   |
| 2016 | 5520     | Dreng | Landssygehuset   |
| 2015 | 6140     | Pige  | Landssygehuset   |
| 2014 | 5440     | Dreng | Landssygehuset   |
| 2013 | 5170     | Dreng | Landssygehuset   |
| 2012 | 5760     | Dreng | Landssygehuset   |
| 2011 | 5200     | Pige  | Landssygehuset   |
| 2010 | 5780     | Dreng | Landssygehuset   |
| 2009 | 5350     | Pige  | Landssygehuset   |
| 2008 | 5200     | Dreng | Landssygehuset   |
| 2007 | 5300     | Dreng | Klaksvig Sygehus |
| 2006 | 5350     | Dreng | Klaksvig Sygehus |
| 2005 | 5950     | Dreng | Landssygehuset   |

### 3.9. TALID Á ROYKJARUM Í % VIÐ FYRSTU BARNAKONUKANNING

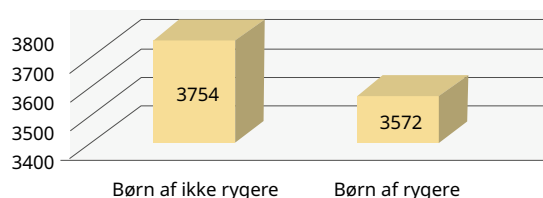
Sambært fráboðanum frá ljósmøðrum royktu 75 av 679 barnakonum í 2019, tá ið tær vóru til fyrstu barnakonukanning. Hetta svarar til 11,0% (8,9% í 2018).

### 3.10. BURÐARVEKT Í MUN TIL, UM MAMMAN ROYKIR ELLA IKKI

75 (11,0%) av barnakonunum, ið áttu í 2019 hava sagt, at tær royktu, tá ið tær vóru til fyrstu barnakonukanning. 601 (89%) barnakonur søgdu, at tær ikki royktu. Í 2018 vóru tølini ávikavist 61 (8,9%) og 610 (91%).

Miðalburðarvektin í 2019 hjá børnum, har mammann roykti, tá hon var til fyrstu barnakonukanning, var 3572 g. Hjá teimum, ið ikki royktu, var miðalburðarvektin 3754 g. Í 2018 vóru tølini ávikavist 3601 g og 3780 g. Tað vil siga, at børn hjá mammum, ið royktu, vigaðu í 2019 í miðal 179 g minni enn børn hjá mammum, ið ikki royktu. Í 2018 var munurin 182 g.

Miðalburðarvekt (g) í 2019 í mun til um mammann roykir ella ikki roykir



Keldur: Føðifráboðanir frá jarðarmøðrunum á teimum føroysku sjúkrahúsunum og Landslæknin

### 3.11. TALID AV TVÍBURUM, SUM VÓRÐU FØDDIR Í 2018 OG 2019

Í 2019 vóru 2 tvíburar føddir, eitt par á Landssjúkrahúsinum og eitt á Ríkissjúkrahúsinum. Bæði pørini vórðu fødd á lívi.

Tvey av børnunum vigaðu yvir 3000 g og hjá tveimum var burðarvektin ikki upplýst.

Í 2018 vóru 7 tvíburar, allir vóru føddir á Landssjúkrahúsinum. 13 av teimum 14 børnunum vórðu fødd á lívi.

Miðalaldurin á mammunum í 2018 var 32,2. Av hesum 7 tvíburunum (14 børnum) vóru fimm pør fødd til tíðina, eitt í viku 36 og eitt í viku 34.

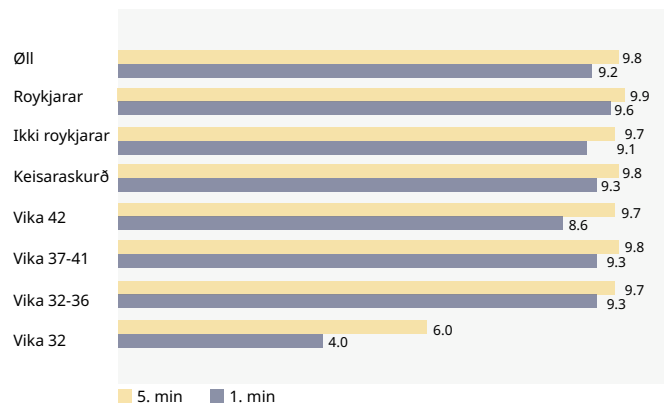
Eitt av børnunum vigaði undir 2000 g, 10 vigaðu millum 2100-3000 g og trý børn vigaðu yvir 3000 g. Í miðal vigaðu tvíburarnir 2807 g.

### 3.12. APGARSCORE

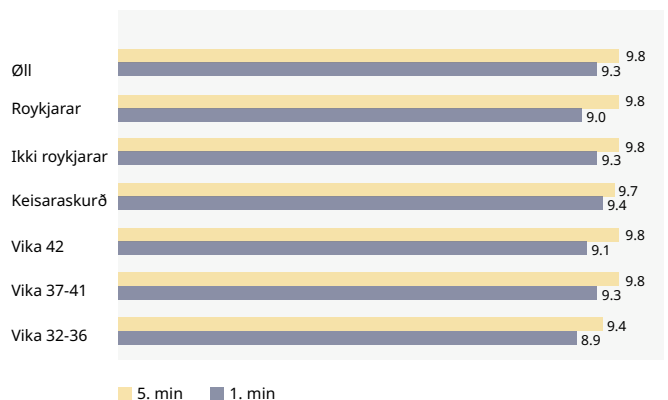
Apcarscore er eitt samanlagt tal, tá ið mett verður um støðuna hjá barninum, beint eftir at tað er føtt. Mett verður um fimm ymisk viðurskifti, og millum 0 og 2 stig verða givin. Tey fimm økini, ið mett verða eftir, eru:

Andadráttur, húðarlitur, hjartasláttur, viðbrøgd (refleksir) og vøddaspenningar, sum tilsamans kunnu geva upp í 10 stig.

Apcarscore í 2019 í 1. og 5. minutti, skift á viðgongutið, føðingarhátt og eftir um mamman roykir ella ikki roykir



Apcarscore í 2018 í 1. og 5. minutti, skift á viðgongutið, føðingarhátt og eftir um mamman roykir ella ikki roykir



Keldur: Føðifráboðanir frá jarðarmøðrunum á teimum føroysku sjúkrahúsunum og Landslæknin



### 3.13. FØDD INNAN- OG UTTANFYRI HJÚNARLAG

266 børn (39,1%) vóru fødd innanfyri hjúnarlag meðan 410 (60,2%) vóru fødd uttanfyri hjúnarlag í 2019. Tølini fyri 2018 vóru ávíkavist 301 (44,1%) og 378 (55,5%).

Hesi tøl í % hava seinnu árin verið:

| Ár   | Innan hjúnalags | Uttan hjúnalags | Ikki upplýst |
|------|-----------------|-----------------|--------------|
| 2019 | 39,1            | 60,2            | 0,7          |
| 2018 | 44,1            | 55,5            | 0,4          |
| 2017 | 44,9            | 54,6            | 0,5          |
| 2016 | 46,2            | 53,7            | 0,1          |
| 2015 | 44,3            | 55,7            | 0,0          |
| 2014 | 43,5            | 56,5            | 0,0          |
| 2013 | 41,1            | 58,6            | 0,3          |
| 2012 | 41,7            | 58,1            | 0,2          |
| 2011 | 42,5            | 56,3            | 1,2          |
| 2010 | 43,3            | 55,2            | 1,5          |
| 2009 | 48,5            | 50,9            | 0,6          |
| 2008 | 44,5            | 55,1            | 0,4          |
| 2007 | 48,5            | 50,9            | 0,6          |
| 2006 | 49,7            | 49,9            | 0,4          |
| 2005 | 49,7            | 49,0            | 1,3          |

Keldur: Føðifráboðanir frá jarðarmøðrunum á teimum færoyysku sjúkrahúsunum og Landslæknin

### 3.14. SAMBÚGVANDI VIÐ FYRSTU BARNAKONUKANNING

Í 2019 hava 625 mammur, sum áttu sagt, at tær búgva saman við pápanum. 51 mammur búðu ikki saman við pápanum.

| Ár                                | 2019 |       | 2018 |       | 2017 |       | 2016 |       | 2015 |       | 2014 |       |
|-----------------------------------|------|-------|------|-------|------|-------|------|-------|------|-------|------|-------|
| Mamman býr saman við pápanum      | 625  | 92,1% | 639  | 93,7% | 601  | 93,6% | 630  | 92,6% | 549  | 90,4% | 591  | 90,5% |
| Mamman býr ikki saman við pápanum | 51   | 7,5%  | 38   | 5,6%  | 38   | 5,9%  | 48   | 7,1%  | 56   | 9,2%  | 57   | 8,7%  |
| Ikki upplýst                      | 3    | 0,4   | 5    | 0,7%  | 3    | 0,5%  | 2    | 0,3%  | 2    | 0,3%  | 5    | 0,8%  |
| Tilsamans                         | 679  | 100   | 682  | 100   | 642  | 100   | 680  | 100   | 607  | 100   | 653  | 100   |

Keldur: Føðifráboðanir frá jarðarmøðrunum á teimum føroysku sjúkrahúsunum og Landslæknin

### 3.15. FØÐINGAR Á SJÚKRAHÚSUM

676 t.e. 99,6% av øllum føðingum fóru í 2019 fram á sjúkrahúsum. Fýra kvinnur áttu heima og ein í sjúkrabili.

Í 2018 fóru 679 t.e. 99,6% føðingar fram á sjúkrahúsum. Ein kvinna átti heima og ein í sjúkrabili og ein úti.

| Ár   | %    | Ár   | %     |
|------|------|------|-------|
| 2019 | 99,6 | 2011 | 99,7  |
| 2018 | 99,6 | 2010 | 99,8  |
| 2017 | 98,8 | 2009 | 100,0 |
| 2016 | 99,6 | 2008 | 99,9  |
| 2015 | 99,7 | 2007 | 99,4  |
| 2014 | 99,7 | 2006 | 99,1  |
| 2013 | 99,4 | 2005 | 100,0 |
| 2012 | 99,5 | 2004 | 99,9  |

Keldur: Føðifráboðanir frá jarðarmøðrunum á teimum føroysku sjúkrahúsunum og Landslæknin

### 3.16. FØÐINGAR VIÐ KEISARA- SKURÐI 2014 – 2019

Sambært føðifráboðanum frá jarðarmøðrunum áttu 117 kvinnur við keisaraskurði í 2019. 559 áttu gjøgnum móðurskeiðina (vaginalt).

| ÁR   | 2019       |             | 2018       |             | 2017       |             | 2016       |             | 2015       |             | 2014       |             |
|--|------------|-------------|------------|-------------|------------|-------------|------------|-------------|------------|-------------|------------|-------------|
| <b>Børn, fødd við keisara-<br/>raskurði</b>            | 117        | 17,2%       | 87         | 12,9%       | 114        | 17,8%       | 117        | 17,2%       | 122        | 20,1%       | 132        | 20,4%       |
| <b>Børn, fødd gjøgnum<br/>móðurskeiðina (vaginalt)</b> | 559        | 82,3%       | 585        | 87,1        | 527        | 82,1%       | 556        | 81,8%       | 482        | 79,4%       | 513        | 79,3%       |
| <b>Ikki upplýst</b>                                    | 3          | 0,5%        | 0          | 0,0%        | 1          | 0,2%        | 7          | 1,0%        | 3          | 0,5%        | 2          | 0,3%        |
| <b>Tilsamans</b>                                       | <b>679</b> | <b>100%</b> | <b>672</b> | <b>100%</b> | <b>642</b> | <b>100%</b> | <b>680</b> | <b>100%</b> | <b>607</b> | <b>100%</b> | <b>647</b> | <b>100%</b> |

*Keldur: Føðifráboðanir frá jarðarmøðrunum á teimum føroysku sjúkrahúsunum og Landslæknin*

### 3.17. KEISARASKURÐIR Á LANDS- SJÚKRAHÚSINUM OG SUÐUROYAR SJÚKRAHÚSI 2011–2019

| Ár   | Landssjúkrahúsið |                     |      | Suðuroyar Sjúkrahús |                     |       | Tilsamans |                     |      |
|------|------------------|---------------------|------|---------------------|---------------------|-------|-----------|---------------------|------|
|      | Føðingar         | Keisara-<br>skurðir | %    | Føðingar            | Keisara-<br>skurðir | %     | Føðingar  | Keisara-<br>skurðir | %    |
| 2019 | 668              | 116                 | 17,4 | 3                   | 1                   | 33,3  | 671       | 117                 | 17,4 |
| 2018 | 668              | 87                  | 13,0 | 1                   | 0                   | 0,0   | 669       | 87                  | 13,0 |
| 2017 | 630              | 113                 | 17,9 | 1                   | 1                   | 100,0 | 631       | 114                 | 18,1 |
| 2016 | 669              | 116                 | 17,3 | 5                   | 1                   | 20,0  | 674       | 117                 | 17,4 |
| 2015 | 588              | 120                 | 20,4 | 13                  | 2                   | 15,4  | 601       | 122                 | 20,3 |
| 2014 | 617              | 131                 | 21,2 | 26                  | 1                   | 3,8   | 643       | 132                 | 20,5 |
| 2013 | 588              | 125                 | 21,3 | 27                  | 1                   | 3,7   | 615       | 126                 | 20,5 |
| 2012 | 587              | 129                 | 22,0 | 25                  | 4                   | 16,0  | 612       | 133                 | 21,7 |
| 2011 | 540              | 120                 | 22,2 | 31                  | 7                   | 22,6  | 571       | 127                 | 22,2 |

Keldur: Føðifráboðanir frá jarðarmøðrunum á teimum færoysku sjúkrahúsunum og Landslæknin

Kvinnur, búsitandi í Suðuroy áttu í 2019 41 børn (sí stk. 3.18). Sum talvan vísir, vóru 3 føðingar og 1 keisaraskurður á Suðuroyar Sjúkrahúsi. Síðani 2016 eru allar føðingar miðsavnaðar á Landsjúkrahúsinum.

### 3.18. FØÐINGAR Í 2019, SKIFT Á ØKI OG ALDUR HJÁ MAMMUNI VIÐ BARNBURÐ

| Aldur                                 | 2019      |            |              |              |              |             |            |           |                 | Tils.       |
|---------------------------------------|-----------|------------|--------------|--------------|--------------|-------------|------------|-----------|-----------------|-------------|
|                                       | <17       | 17-19      | 20-24        | 25-29        | 30-34        | 35-39       | 40-44      | >45       | Ikki<br>upplýst |             |
| Tórshavnarøkið                        | 0<br>0,0% | 4<br>1,5%  | 33<br>12,3%  | 86<br>32,1%  | 82<br>30,6%  | 51<br>19,0% | 12<br>4,5% | 0<br>0,0% | 0<br>0,0%       | 268<br>100% |
| Streymoy – Havnin ikki<br>roknað uppí | 0<br>0,0% | 2<br>2,9%  | 12<br>17,4%  | 24<br>34,8%  | 24<br>34,8%  | 6<br>8,7%   | 1<br>1,4%  | 0<br>0,0% | 0<br>0,0%       | 69<br>100%  |
| Vágoy og Mykines                      | 0<br>0,0% | 1<br>2,1%  | 11<br>23,4%  | 11<br>23,4%  | 12<br>25,5%  | 8<br>17,0%  | 4<br>8,5%  | 0<br>0,0% | 0<br>0,0%       | 47<br>100%  |
| Eysturoy                              | 0<br>0,0% | 1<br>0,6%  | 29<br>17,3%  | 68<br>40,5%  | 51<br>30,4%  | 16<br>9,5%  | 3<br>1,8%  | 0<br>0,0% | 0<br>0,0%       | 168<br>100% |
| Norðoyggjar                           | 0<br>0,0% | 7<br>10,0% | 12<br>17,1%  | 23<br>32,9%  | 23<br>32,9%  | 4<br>5,7%   | 1<br>1,4%  | 0<br>0,0% | 0<br>0,0%       | 70<br>100%  |
| Sandoy                                | 0<br>0,0% | 0<br>0,0%  | 0<br>0,0%    | 3<br>42,9%   | 2<br>28,6%   | 1<br>14,3%  | 1<br>14,3% | 0<br>0,0% | 0<br>0,0%       | 7<br>100%   |
| Suðuroy                               | 0<br>0,0% | 0<br>0,0%  | 6<br>14,6%   | 11<br>26,8%  | 14<br>34,1%  | 9<br>22,0%  | 1<br>2,4%  | 0<br>0,0% | 0<br>0,0%       | 41<br>100%  |
| Ikki upplýst                          | 0<br>0,0% | 0<br>0,0%  | 1<br>25,0%   | 0<br>0,0%    | 1<br>25,0%   | 0<br>0,0%   | 0<br>0,0%  | 0<br>0,0% | 2<br>50,0%      | 4<br>100%   |
| Bústað uttan fyri<br>Føroyar          | 0<br>0,0% | 0<br>0,0%  | 2<br>50,0%   | 1<br>25,0%   | 1<br>25,0%   | 0<br>0,0%   | 0<br>0,0%  | 0<br>0,0% | 0<br>0,0%       | 4<br>100%   |
| Tilsamans fyri Føroyar                | 0<br>0,0% | 15<br>2,2% | 106<br>15,6% | 227<br>33,5% | 210<br>31,0% | 95<br>14,0% | 23<br>3,4% | 0<br>0,0% | 2<br>0,3%       | 678<br>100% |

Keldur: Føðifráboðanir frá jarðarmøðrunum á teimum føroysku  
sjúkrahúsunum og Landslæknin

### 3.18. FØÐINGAR Í 2018, SKIFT Á ØKI OG ALDUR HJÁ MAMMUNI VIÐ BARNSBURÐ

| 2018                                  |           |            |              |              |              |             |            |           |                 |             |
|---------------------------------------|-----------|------------|--------------|--------------|--------------|-------------|------------|-----------|-----------------|-------------|
| Aldur                                 | <17       | 17-19      | 20-24        | 25-29        | 30-34        | 35-39       | 40-44      | >45       | Ikki<br>upplýst | Tils.       |
| Tórshavnarøkið                        | 0<br>0,0% | 4<br>1,5%  | 33<br>12,2%  | 82<br>30,3%  | 95<br>35,1%  | 44<br>16,2% | 12<br>4,4% | 1<br>0,4% | 0<br>0,0%       | 271<br>100% |
| Streymoy – Havnin ikki<br>roknað uppí | 0<br>0,0% | 1<br>1,6%  | 12<br>19,4%  | 14<br>22,6%  | 23<br>37,1%  | 11<br>17,7% | 1<br>1,6%  | 0<br>0,0% | 0<br>0,0%       | 62<br>100%  |
| Vágoy og Mykines                      | 0<br>0,0% | 1<br>2,0%  | 10<br>20,4%  | 16<br>32,7%  | 16<br>32,7%  | 5<br>10,2%  | 1<br>2,0%  | 0<br>0,0% | 0<br>0,0%       | 49<br>100%  |
| Eysturoy                              | 0<br>0,0% | 2<br>1,3%  | 27<br>17,4%  | 55<br>35,5%  | 56<br>36,1%  | 14<br>9,0%  | 1<br>0,6%  | 0<br>0,0% | 0<br>0,0%       | 155<br>100% |
| Norðoyggjar                           | 0<br>0,0% | 5<br>5,1%  | 12<br>12,1%  | 40<br>40,4%  | 27<br>27,3%  | 12<br>12,1% | 2<br>2,0%  | 0<br>0,0% | 1<br>1,0%       | 99<br>100%  |
| Sandoy                                | 0<br>0,0% | 0<br>0,0%  | 3<br>33,3%   | 1<br>11,1%   | 3<br>33,3%   | 1<br>11,1%  | 1<br>11,1% | 0<br>0,0% | 0<br>0,0%       | 9<br>100%   |
| Suðuroy                               | 0<br>0,0% | 0<br>0,0%  | 6<br>18,8%   | 9<br>28,1%   | 7<br>21,9%   | 6<br>18,8%  | 4<br>12,5% | 0<br>0,0% | 0<br>0,0%       | 32<br>100%  |
| Bústað uttan fyri<br>Føroyar          | 0<br>0,0% | 0<br>0,0%  | 1<br>25,0%   | 2<br>50,0%   | 1<br>25,0%   | 0<br>0,0%   | 0<br>0,0%  | 0<br>0,0% | 0<br>0,0%       | 4<br>100%   |
| Tilsamans fyri Føroyar                | 0<br>0,0% | 13<br>1,9% | 104<br>15,3% | 219<br>32,2% | 228<br>33,5% | 93<br>13,7% | 22<br>3,2% | 1<br>0,1% | 1<br>0,1%       | 681<br>100% |

Keldur: Føðifráboðanir frá jarðarmøðrunum á teimum føroysku  
sjúkrahúsunum og Landslæknin

### 3.19. VIÐGONGUTÍÐ

567 av teimum 678 børnunum, ið vórðu fødd á lívi í 2019, vórðu fødd rættstundis, t.e. í viku 37 – 41. Hetta svarar til 83,6%.

Í talvuni niðanfyri síggjast tøluni á nýfðingum eftir viðgongutíð.

3,5% av børnunum vórðu fødd ov tíðliga, t.e. fyri 37. viku, og 12,2% av børnunum vórðu fødd í 42. viku ella seinni.

| Vikur/<br>Ár | Viðgongutíð fyri børn fødd á lívi, 2006 - 2019 (vikur) |     |       |     |       |      |     |      |              |     |           |     |
|--------------|--|-----|-------|-----|-------|------|-----|------|--------------|-----|-----------|-----|
|              | <32  |     | 32-36 |     | 37-41 |      | 42  |      | Ikki upplýst |     | Tilsamans |     |
|              | Tal  | %   | Tal   | %   | Tal   | %    | Tal | %    | Tal          | %   | Tal       | %   |
| 2019         | 2  | 0,3 | 22    | 3,3 | 567   | 83,6 | 83  | 12,2 | 4            | 0,6 | 678       | 100 |
| 2018         | 0  | 0,0 | 19    | 2,8 | 612   | 90,3 | 44  | 6,5  | 3            | 0,4 | 678       | 100 |
| 2017         | 3  | 0,5 | 29    | 4,4 | 571   | 87,6 | 47  | 7,2  | 2            | 0,3 | 652       | 100 |
| 2016         | 2  | 0,3 | 31    | 4,5 | 607   | 88,5 | 34  | 5,0  | 12           | 1,7 | 686       | 100 |
| 2015         | 1  | 0,2 | 26    | 4,3 | 538   | 88,6 | 38  | 6,3  | 4            | 0,7 | 607       | 100 |
| 2014         | 5  | 0,8 | 18    | 2,8 | 579   | 88,7 | 7   | 0,1  | 4            | 0,3 | 653       | 100 |
| 2013         | 2  | 0,3 | 41    | 6,4 | 529   | 83,0 | 64  | 10,0 | 1            | 0,2 | 637       | 100 |
| 2012         | 4  | 0,6 | 22    | 3,6 | 511   | 82,6 | 81  | 13,1 | 1            | 0,2 | 619       | 100 |
| 2011         | 2  | 0,3 | 29    | 5,0 | 489   | 83,6 | 61  | 10,4 | 4            | 0,7 | 585       | 100 |
| 2010         | 7  | 0,1 | 27    | 4,2 | 527   | 81,1 | 82  | 12,6 | 7            | 1,1 | 650       | 100 |
| 2009         | 2  | 0,3 | 18    | 2,9 | 528   | 85,4 | 65  | 10,5 | 5            | 0,8 | 618       | 100 |
| 2008         | 4  | 0,6 | 23    | 3,4 | 574   | 85,0 | 71  | 10,5 | 3            | 0,4 | 675       | 100 |
| 2007         | 5  | 0,9 | 23    | 3,3 | 620   | 90,1 | 35  | 5,5  | 5            | 0,1 | 688       | 100 |

Keldur: Føðifráboðanir frá jarðarmøðrunum á teimum føroysku sjúkrahúsum og Landslæknin

### 3.20. STAKFØDD, FØDD Á LÍVI, VIÐGONGUTÍÐ OG BURÐARVEKT Í 2018 OG 2019

20 av stakføddu, livandi børnunum vórðu fødd ov tíðliga, t.e. fyri 37. viku (15 í 2018). Tvíburaføðingar og deyðfødd eru ikki íroknað. Miðal burðarvektin

fyri føroysk børn, ið vóru fødd í ella eftir 42. viku í 2019, var 4146g (4130g í 2018).

### 3.21. ØLL LIVANDIFØDD, BÝTT EFTIR BURÐARVEKT 2013-2019

| Ár/Vekt                       | 2019       |              | 2018       |              | 2017       |              | 2016       |              | 2015       |              | 2014       |             | 2013       |             |
|-------------------------------|------------|--------------|------------|--------------|------------|--------------|------------|--------------|------------|--------------|------------|-------------|------------|-------------|
|                               | Tal        | %            | Tal        | %            | Tal        | %            | Tal        | %            | Tal        | %            | Tal        | %           | Tal        | %           |
| <b>Niðanfyrir 2500g.</b>      |            |              |            |              |            |              |            |              |            |              |            |             |            |             |
| < 1 kg                        | 1          | 0,1          | 0          | 0,0          | 0          | 0,0          | 0          | 0,0          | 0          | 0,0          | 1          | 0,2         | 1          | 0,2         |
| 1000–1499                     | 0          | 0,0          | 0          | 0,0          | 2          | 0,3          | 1          | 0,1          | 0          | 0,0          | 0          | 0,0         | 2          | 0,3         |
| 1500–1999                     | 3          | 0,4          | 3          | 0,4          | 9          | 1,4          | 5          | 0,7          | 3          | 0,5          | 5          | 0,8         | 5          | 0,8         |
| 2000–2499                     | 11         | 1,6          | 7          | 1,0          | 13         | 2,0          | 12         | 1,7          | 7          | 1,2          | 8          | 1,2         | 28         | 4,4         |
| <b>Tils. niðanfyrir 2500g</b> | <b>15</b>  | <b>2,2</b>   | <b>10</b>  | <b>1,5</b>   | <b>24</b>  | <b>3,7</b>   | <b>18</b>  | <b>2,6</b>   | <b>10</b>  | <b>1,6</b>   | <b>14</b>  | <b>2,1</b>  | <b>36</b>  | <b>5,7</b>  |
| <b>2500+ g</b>                |            |              |            |              |            |              |            |              |            |              |            |             |            |             |
| 2500–2999                     | 40         | 5,9          | 45         | 6,6          | 47         | 7,2          | 44         | 6,4          | 39         | 6,4          | 53         | 8,1         | 55         | 8,6         |
| 3000–3499                     | 160        | 23,6         | 155        | 22,8         | 157        | 24,1         | 175        | 25,5         | 147        | 24,2         | 155        | 23,7        | 129        | 20,3        |
| 3500–3999                     | 253        | 37,3         | 237        | 34,8         | 243        | 37,3         | 241        | 35,1         | 229        | 37,7         | 246        | 37,7        | 236        | 37,0        |
| 4000–4499                     | 142        | 20,9         | 167        | 24,5         | 142        | 21,8         | 158        | 23,0         | 134        | 22,1         | 149        | 22,8        | 147        | 23,1        |
| 4500–4999                     | 52         | 7,7          | 58         | 8,5          | 33         | 5,1          | 38         | 5,5          | 35         | 5,8          | 31         | 4,7         | 34         | 5,3         |
| >5 kg                         | 12         | 1,8          | 5          | 0,7          | 4          | 0,6          | 8          | 1,2          | 8          | 1,3          | 2          | 0,3         | 0          | 0,0         |
| <b>Tils. omanfyrir 2500g</b>  | <b>660</b> | <b>97,3</b>  | <b>667</b> | <b>97,9</b>  | <b>626</b> | <b>96,0</b>  | <b>664</b> | <b>96,8</b>  | <b>592</b> | <b>97,5</b>  | <b>636</b> | <b>97,4</b> | <b>601</b> | <b>94,3</b> |
| <b>Ikki upplýst</b>           | <b>4</b>   | <b>0,6</b>   | <b>4</b>   | <b>0,6</b>   | <b>2</b>   | <b>0,3</b>   | <b>4</b>   | <b>0,6</b>   | <b>5</b>   | <b>0,8</b>   | <b>3</b>   | <b>0,5</b>  | <b>0</b>   | <b>0,0</b>  |
| <b>Tilsamans</b>              | <b>678</b> | <b>100,0</b> | <b>681</b> | <b>100,0</b> | <b>652</b> | <b>100,0</b> | <b>686</b> | <b>100,0</b> | <b>607</b> | <b>100,0</b> | <b>653</b> | <b>100</b>  | <b>637</b> | <b>100</b>  |

Keldur: Føðifráboðanir frá jarðarmøðrunum á teimum føroysku sjúkrahúsunum og Landslæknin



### 3.22. BØRN FØDD 2014 – 2019, SKIFT Á ØKI (ROKNAÐ UPPÍ ERU BØRN, SUM ERU FØDD Í FØROYUM, MEN MAMMAN BÚÐI UTTANLANDS).

| Ár/Øki                                | 2019 |      | 2018 |      | 2017 |      | 2016 |      | 2015 |      | 2014 |      |
|---------------------------------------|------|------|------|------|------|------|------|------|------|------|------|------|
|                                       | Tal  | %    | Tal  | %    | Tal  | %    | Tal  | %    | Tal  | %    | Tal  | %    |
| Tórshavnarøkið                        | 269  | 39,5 | 269  | 39,6 | 238  | 36,4 | 275  | 40,0 | 220  | 36,1 | 266  | 40,7 |
| Streymoy (Havnin<br>ikki roknað uppí) | 69   | 10,1 | 63   | 9,3  | 75   | 11,5 | 69   | 10,0 | 69   | 11,3 | 51   | 7,8  |
| Eysturoy                              | 168  | 24,7 | 155  | 22,8 | 165  | 25,3 | 140  | 20,3 | 140  | 23,0 | 147  | 22,5 |
| Norðoyggjar                           | 72   | 10,6 | 98   | 14,4 | 69   | 10,6 | 73   | 10,6 | 75   | 12,3 | 68   | 10,4 |
| Vágoy                                 | 47   | 6,9  | 49   | 7,2  | 48   | 7,4  | 52   | 7,6  | 38   | 6,2  | 41   | 6,3  |
| Sandoy                                | 7    | 1,0  | 9    | 1,3  | 12   | 1,8  | 14   | 2,0  | 12   | 2,0  | 10   | 1,5  |
| Suðuroy                               | 41   | 6,0  | 32   | 4,7  | 40   | 6,1  | 52   | 7,6  | 41   | 6,7  | 51   | 7,8  |
| Bústaður uttan fyri<br>Føroyar        | 4    | 0,6  | 4    | 0,6  | 5    | 0,8  | 11   | 1,6  | 14   | 2,3  | 18   | 2,8  |
| Ikki upplýst                          | 4    | 0,6  | 0    | 0,0  | 2    | 0,3  | 2    | 0,3  | 1    | 0,1  | 1    | 0,2  |
| Tilsamans                             | 681  | 100  | 679  | 100  | 653  | 100  | 687  | 100  | 610  | 100  | 653  | 100  |

Keldur: Føðifráboðanir frá jarðarmøðrunum á teimum føroysku sjúkráhúsunum og Landslæknin

### 3.23. VØGGUDEYÐI (SIDS) Í TÍÐARSKEIÐNUM FRÁ 1960 TIL 2019

Í tíðarskeiðnum 1960 - 1991 doyðu tilsamans 14 børn vøggudeyða (SIDS), sum í miðal svarar til eitt andlát annaðhvørt ár. Seinastu 29 árin hava bert verið trý andlát av hesum slag.

## 4. FOSTURTØKUR (ABORTUS PROVOCATUS)

Í Føroyum er lögskipan nr. 228 frá 20. juni 1959 um gildiskomu í Føroyum av lóg um atgerðir í sambandi við viðgongu (graviditet) v.m., við seinni broytingum, framvegis í gildi. Sambært hesi lögskipan kann sjúkrahúsvirlækni, settur á einum av sjúkrahúsunum, gera av, um fosturtøka skal fremjast, um so er, at fosturtøkan er neyðug til tess at byrgja fyri álvarsomum vanda fyri lívi og heilsu hjá kvinnuni, og um so er, at hetta hevur sjúku sum orsök, og at hetta er staðfest á einum av sjúkrahúsunum, ið lógin fevnir um.

Um so er, at ein kvinna í øðrum førum vil hava fosturtøku, so má avgerð um hetta verða tikin eftir samráð millum tann løggilda læknan, ið ger inntrivið, og annan løggildan lækna.

Fosturtøka má bert verða gjørd á sjúkrahúsum.

#### 4.1. TAL AV FOSTURTØKUM Í FØROYUM 2000 – 2019, EFTIR ALDRI Á KVINNUNI

| Ár/<br>Aldur | <15 | 15–19 | 20–24 | 25–29 | 30–34 | 35–39 | 40–44 | 45–49 | Tal av fosturtøkum<br>tilsamans |
|--------------|-----|-------|-------|-------|-------|-------|-------|-------|---------------------------------|
| 2019         | 0   | 2     | 2     | 11    | 4     | 2     | 0     | 0     | 21                              |
| 2018         | 0   | 3     | 8     | 4     | 4     | 3     | 3     | 0     | 25                              |
| 2017         | 0   | 2     | 4     | 7     | 2     | 2     | 2     | 0     | 19                              |
| 2016         | 0   | 3     | 6     | 7     | 3     | 6     | 0     | 1     | 26                              |
| 2015         | 0   | 3     | 6     | 3     | 5     | 2     | 2     | 0     | 21                              |
| 2014         | 0   | 4     | 6     | 4     | 8     | 4     | 4     | 0     | 30                              |
| 2013         | 0   | 1     | 5     | 4     | 7     | 5     | 1     | 0     | 23                              |
| 2012         | 2   | 4     | 11    | 4     | 2     | 8     | 3     | 0     | 34                              |
| 2011         | 0   | 6     | 12    | 3     | 5     | 3     | 3     | 1     | 33                              |
| 2010         | 1   | 9     | 7     | 2     | 6     | 6     | 2     | 0     | 33                              |
| 2009         | 0   | 6     | 18    | 7     | 9     | 6     | 4     | 1     | 51                              |
| 2008         | 0   | 4     | 8     | 6     | 6     | 9     | 3     | 1     | 37                              |
| 2007         | 0   | 9     | 14    | 4     | 6     | 7     | 6     | 0     | 46                              |
| 2006         | 0   | 8     | 7     | 2     | 8     | 8     | 8     | 0     | 41                              |
| 2005         | 0   | 6     | 2     | 5     | 8     | 5     | 3     | 0     | 29                              |
| 2004         | 0   | 8     | 9     | 9     | 4     | 11    | 2     | 1     | 44                              |
| 2003         | 0   | 7     | 9     | 8     | 5     | 5     | 3     | 0     | 37                              |
| 2002         | 1   | 11    | 7     | 8     | 10    | 10    | 2     | 0     | 49                              |
| 2001         | 0   | 4     | 9     | 8     | 6     | 11    | 4     | 0     | 42                              |
| 2000         | 1   | 6     | 13    | 9     | 7     | 6     | 6     | 1     | 49                              |

Kelda: Heilsumálaráðið og Hagstova Føroya

## 5. STERVINGAR (STERILISATIÓNIR)

Hvat viðvíkur stervingum, er lögskipan nr. 73 frá 14. mars 1968 um ígildiskomu fyri Føroyar av lóg um sterving og gelding (kastrión) framvegis í gildi. Sambært lögskipanini kann sterving av eini kvinnu verða gjørd uttan loyvi, tá ið viðurskifti bert ella einamest av læknaligum slag gera tað neyðugt at fyrbygja viðgongu til tess at forða fyri vanda fyri lívi hennara, ella vanda fyri at heilsa hennara fer at versna álvarsliga og varandi. Sterving má í aðrar mátar bert verða framd, eftir at Stervingarnevndin (Sterilisationsnævnet) hevur givið loyvi.

### 5.1. FUNDIR Í STERVINGARNEVNDINI (STERILISATIÓNSNEVNDINI)

Í 2019 gekk Stervingarnevndin umsóknnum á mæti frá 74 fólkkum (59 í 2018). Ongin umsókn varð avvíst. Fimm mál vóru lögð til vikis, tí upplýsingar vantaðu (tvey í 2018).

### 5.2. TØL FYRI JÁTTAÐAR UMSÓKNIR

Tølini seinnu árinu hava verið hesi:

| Ár   | Menn | Kvinnur | Tilsamans |
|------|------|---------|-----------|
| 2019 | 43   | 31      | 74        |
| 2018 | 36   | 23      | 59        |
| 2017 | 38   | 23      | 61        |
| 2016 | 35   | 24      | 59        |
| 2015 | 29   | 35      | 64        |
| 2014 | 25   | 22      | 47        |
| 2013 | 39   | 21      | 60        |
| 2012 | 38   | 34      | 72        |
| 2011 | 28   | 43      | 71        |
| 2010 | 25   | 25      | 50        |
| 2009 | 28   | 38      | 66        |
| 2008 | 17   | 38      | 55        |
| 2007 | 33   | 32      | 65        |
| 2006 | 34   | 58      | 92        |
| 2005 | 22   | 43      | 65        |
| 2004 | 21   | 30      | 51        |
| 2003 | 21   | 39      | 60        |
| 2002 | 17   | 31      | 48        |
| 2001 | 14   | 47      | 61        |
| 2000 | 17   | 35      | 52        |
| 1999 | 9    | 50      | 59        |
| 1998 | 16   | 60      | 76        |

## 6. DEYÐLEIKI

### 6.1. TAL AV FØROYINGUM, DEYÐIR Í 2019

Sambært deyðsváttanunum doyðu 404 føroyingar í 2019 (219 menn og 185 kvinnur). Í 2018 doyðu 393 føroyingar (220 menn og 173 kvinnur).

### 6.2. PINKUBARNADEYÐI

Sambært uppgerðini hjá Landslæknaembætinum doyði 1 barn undir 1 ár í 2019. Einkí í 2018.

Pinkubarnadeyðin í Føroyum í 2019 var sostatt 0,25 %. Seinnu áriní hevur pinkubarnadeyðin verið, sum talvan sýnir:

### 6.3. DEYÐFØDD

Trý børn vóru deyðfødd í 2019 (eitt í 2018).

| Ár   | %    |
|------|------|
| 2019 | 0,25 |
| 2018 | 0,00 |
| 2017 | 0,76 |
| 2016 | 0,29 |
| 2015 | 0,00 |
| 2014 | 0,46 |
| 2013 | 0,16 |
| 2012 | 0,97 |
| 2011 | 0,51 |
| 2010 | 0,46 |
| 2009 | 0,32 |
| 2008 | 0,44 |
| 2007 | 0,73 |
| 2006 | 0,45 |
| 2005 | 0,69 |
| 2004 | 0,41 |
| 2003 | 0,14 |
| 2002 | 0,28 |
| 2001 | 0,00 |
| 2000 | 0,00 |

## 6.4. LÍVSÆVI Í NORÐURLONDUM 2000-2019

| Aldur               | Menn |      |      |      |     | Kvinnur |      |      |      |      |
|---------------------|------|------|------|------|-----|---------|------|------|------|------|
|                     | 0    | 15   | 45   | 65   | 80  | 0       | 15   | 45   | 65   | 80   |
| Lond,<br>tíðarskeið |      |      |      |      |     |         |      |      |      |      |
| Danmark             |      |      |      |      |     |         |      |      |      |      |
| 2000                | 74,3 | 59,9 | 31,4 | 15,0 | 6,7 | 79,0    | 64,4 | 35,3 | 18,1 | 8,5  |
| 2005                | 75,6 | 61,2 | 32,5 | 16,0 | 7,0 | 80,2    | 65,7 | 36,4 | 19,0 | 8,8  |
| 2010                | 77,1 | 62,4 | 33,5 | 16,9 | 7,4 | 81,2    | 66,6 | 37,2 | 19,6 | 9,0  |
| 2015                | 78,6 | 64,0 | 34,9 | 17,9 | 7,9 | 82,5    | 67,9 | 38,4 | 20,5 | 9,5  |
| 2016                | 78,8 | 64,2 | 35,1 | 18,1 | 8,0 | 82,8    | 68,2 | 38,7 | 20,7 | 9,5  |
| 2017                | 79,0 | 64,4 | 35,3 | 18,1 | 8,0 | 82,9    | 68,2 | 38,7 | 20,8 | 9,5  |
| Føroyar             |      |      |      |      |     |         |      |      |      |      |
| 2007-11             | 77,9 | 63,7 | 34,7 | 17,4 | 7,3 | 83,4    | 69,0 | 39,5 | 21,2 | 9,6  |
| 2015-16             | 79,2 | 64,8 | 35,9 | 18,3 | 8,1 | 83,8    | 69,3 | 39,9 | 21,5 | 10,1 |
| 2017-18             | 80,3 | 65,8 |      | 18,6 |     | 84,8    | 70,1 |      | 22,0 |      |
| 2018-19             | 80,6 | 66,0 |      | 18,7 |     | 85,0    | 70,3 |      | 22,1 |      |
| Grønland            |      |      |      |      |     |         |      |      |      |      |
| 2002-06             | 66,1 | 53,4 | 28,3 | 12,1 | 5,2 | 71,7    | 58,3 | 30,3 | 14,2 | 6,7  |
| 2007-11             | 68,2 | 54,7 | 28,9 | 12,7 | 5,3 | 72,9    | 58,9 | 31,0 | 14,8 | 6,6  |
| 2012                | 68,5 | 55,0 | 29,1 | 12,8 | 5,5 | 73,3    | 59,3 | 31,3 | 14,9 | 6,5  |
| 2013                | 68,6 | 55,1 | 29,3 | 13,2 | 5,8 | 73,7    | 59,5 | 31,6 | 15,1 | 6,6  |
| 2014                | 69,1 | 55,5 | 29,6 | 13,4 | 6,0 | 73,7    | 59,5 | 31,7 | 14,9 | 6,3  |
| 2015                | 69,7 | 56,2 | 29,9 | 13,5 | 5,9 | 74,1    | 60,0 | 32,0 | 15,0 | 6,4  |

| Aldur               | Menn |       |      |      |     | Kvinnur |      |      |      |      |
|---------------------|------|-------|------|------|-----|---------|------|------|------|------|
|                     | 0    | 15    | 45   | 65   | 80  | 0       | 15   | 45   | 65   | 80   |
| Lond,<br>tíðarskeið |      |       |      |      |     |         |      |      |      |      |
| Finnland            |      |       |      |      |     |         |      |      |      |      |
| 2000                | 74,1 | 59,6  | 31,6 | 15,5 | 6,6 | 81,0    | 66,4 | 37,3 | 19,4 | 8,2  |
| 2005                | 75,5 | 61,0  | 32,7 | 16,7 | 7,4 | 82,3    | 67,7 | 38,6 | 20,7 | 9,1  |
| 2010                | 76,7 | 62,0  | 33,7 | 17,3 | 7,6 | 83,2    | 68,5 | 39,2 | 21,2 | 9,4  |
| 2015                | 78,4 | 63,7  | 35,0 | 18,0 | 8,1 | 84,1    | 69,3 | 39,9 | 21,6 | 9,7  |
| 2016                | 78,4 | 63,7  | 35,0 | 18,0 | 8,0 | 84,1    | 69,4 | 40,0 | 21,6 | 9,8  |
| 2017                | 78,7 | 64,0  | 35,4 | 18,2 | 8,1 | 84,2    | 69,5 | 40,1 | 21,8 | 9,9  |
| Áland               |      |       |      |      |     |         |      |      |      |      |
| 2002-06             | 77,6 | 63,5  | 34,7 | 17,4 | 7,4 | 83,9    | 69,5 | 39,8 | 21,3 | 9,5  |
| 2007-11             | 80,2 | 65,2  | 35,9 | 18,1 | 7,8 | 83,8    | 69,4 | 40,1 | 21,7 | 10,1 |
| 2012-16             | 79,3 | 64,5  | 35,6 | 18,4 | 8,3 | 84,1    | 69,1 | 39,8 | 21,2 | 9,7  |
| 2017                | 80,2 | 65,4  | 36,5 | 19,0 | 8,5 | 84,8    | 69,8 | 40,4 | 21,9 | 10,1 |
| Ísland              |      |       |      |      |     |         |      |      |      |      |
| 2000                | 77,6 | 63,1  | 34,4 | 17,3 | 7,5 | 81,4    | 66,7 | 37,1 | 19,5 | 8,4  |
| 2005                | 79,2 | 64,5  | 35,6 | 18,0 | 7,7 | 83,1    | 68,4 | 39,0 | 20,7 | 9,4  |
| 2010                | 79,5 | 64,8  | 36,0 | 18,2 | 7,7 | 83,5    | 68,8 | 39,3 | 20,8 | 9,4  |
| 2015                | 81,0 | 66,3  | 37,4 | 19,4 | 8,4 | 83,6    | 69,1 | 39,7 | 21,3 | 9,7  |
| 2016                | 80,7 | 66,02 | 37,2 | 19,0 | 8,1 | 83,7    | 68,9 | 39,4 | 21,0 | 9,6  |
| 2017                | 80,6 | 65,8  | 37,1 | 19,0 | 8,2 | 83,9    | 69,2 | 39,6 | 21,1 | 9,6  |
| Noreg               |      |       |      |      |     |         |      |      |      |      |
| 2000                | 76,0 | 61,5  | 33,2 | 16,1 | 6,8 | 81,4    | 66,8 | 37,6 | 19,7 | 8,6  |
| 2005                | 77,7 | 63,2  | 34,5 | 17,1 | 7,3 | 82,5    | 67,9 | 38,6 | 20,6 | 9,3  |
| 2010                | 78,9 | 64,2  | 35,4 | 17,9 | 7,8 | 83,2    | 68,5 | 39,1 | 21,0 | 9,6  |
| 2015                | 80,4 | 65,7  | 36,6 | 18,8 | 8,2 | 84,1    | 69,4 | 39,9 | 21,5 | 9,9  |
| 2016                | 80,6 | 65,9  | 36,9 | 19,1 | 8,4 | 84,2    | 69,4 | 40,0 | 21,6 | 9,9  |
| 2017                | 80,9 | 66,2  | 37,1 | 19,2 | 8,4 | 84,3    | 69,6 | 40,1 | 21,6 | 10,0 |
| Svøríki             |      |       |      |      |     |         |      |      |      |      |
| 2000                | 77,4 | 62,8  | 34,0 | 16,7 | 7,1 | 82,0    | 67,4 | 38,0 | 20,1 | 8,9  |
| 2005                | 78,4 | 63,8  | 34,9 | 17,4 | 7,5 | 82,8    | 68,1 | 38,7 | 20,6 | 9,3  |
| 2010                | 79,5 | 64,8  | 35,8 | 18,2 | 7,9 | 83,5    | 68,8 | 39,3 | 21,0 | 9,5  |
| 2015                | 80,3 | 65,6  | 36,7 | 18,9 | 8,2 | 84,0    | 69,3 | 39,8 | 24,4 | 9,7  |
| 2016                | 80,6 | 65,9  | 36,9 | 19,0 | 8,3 | 84,1    | 69,4 | 39,9 | 21,5 | 9,8  |
| 2017                | 80,7 | 66,0  | 37,1 | 19,1 | 8,3 | 84,1    | 69,4 | 39,9 | 21,4 | 9,8  |

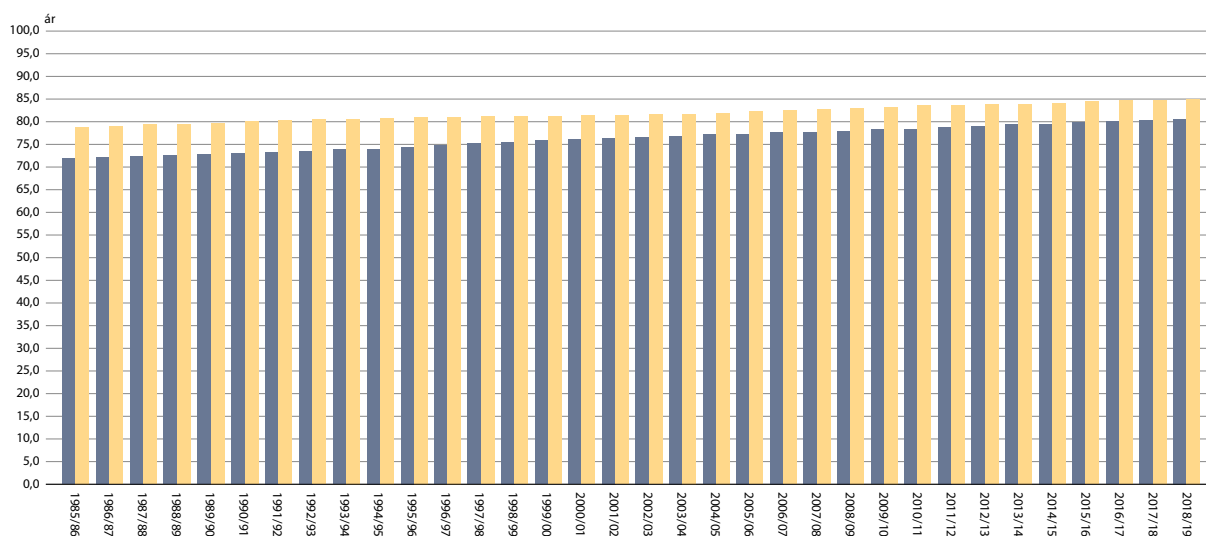
Keldur: Nowbase.org og Hagstova Føroya

## 6.5. MIÐAL VÆNTAÐ LÍVSÆVI FRÁ LÍVSBYRJAN OG FRÁ 65 ÁRA ALDRI, 1985 - 2019

Miðal væntað lívsævi frá lívsbyrjan:

Lowess javngering, 0 ár

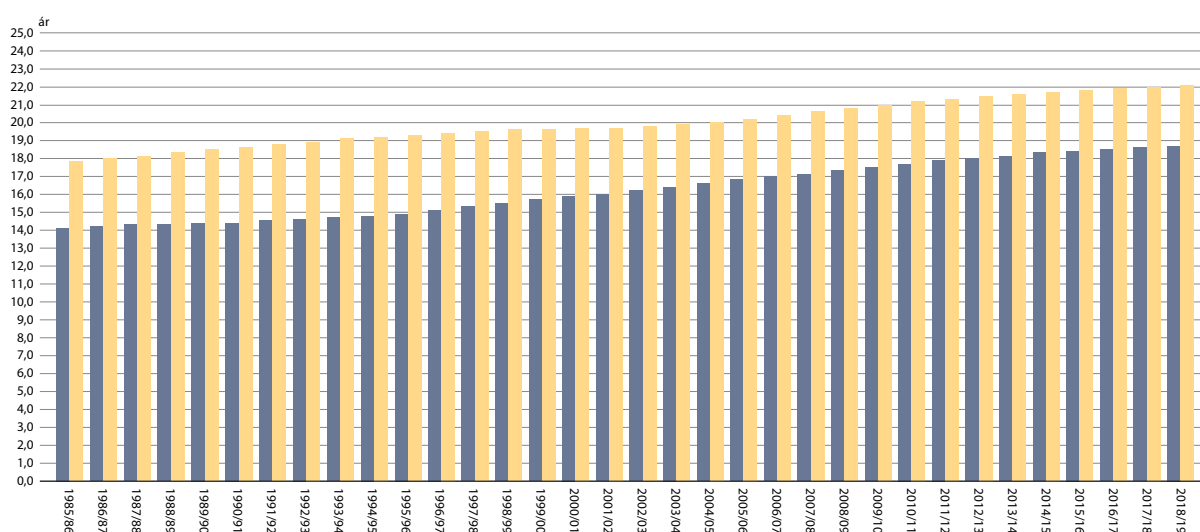
■ Menn ■ Kvinnur



Miðal væntað lívsævi frá 65 ára aldri:

Lowess javngering, 65 ár

■ Menn ■ Kvinnur



Kelda: Hagstova Føroya



## 6.6. LÍVSÆVIN HJÁ NÝFØÐINGUM Í FØROYUM Í MIÐAL FYRI ÁRINI 1986 – 2019

| ÁR        | Bæði kyn | Menn | Kvinnur |
|-----------|----------|------|---------|
| 2018/2019 | 82.6     | 80.6 | 85.0    |
| 2017/2018 | 82.4     | 80.3 | 84.8    |
| 2016/2017 | 82.2     | 80.1 | 84.6    |
| 2015/2016 | 82.0     | 79.8 | 84.4    |
| 2014/2015 | 81.8     | 79.6 | 84.2    |
| 2013/2014 | 81.6     | 79.3 | 84.0    |
| 2012/2013 | 81.4     | 79.0 | 83.8    |
| 2011/2012 | 81.2     | 78.7 | 83.6    |
| 2010/2011 | 81.0     | 78.4 | 83.5    |
| 2009/2010 | 80.8     | 78.2 | 83.2    |
| 2008/2009 | 80.5     | 77.9 | 83.0    |
| 2007/2008 | 80.3     | 77.7 | 82.7    |
| 2006/2007 | 80.1     | 77.6 | 82.4    |
| 2005/2006 | 79.8     | 77.3 | 82.2    |
| 2004/2005 | 79.5     | 77.1 | 81.9    |
| 2003/2004 | 79.3     | 76.8 | 81.7    |
| 2002/2003 | 79.0     | 76.6 | 81.5    |
| 2001/2002 | 78.8     | 76.4 | 81.4    |
| 2000/2001 | 78.6     | 76.1 | 81.3    |
| 1999/2000 | 78.4     | 75.8 | 81.2    |
| 1998/1999 | 78.2     | 75.5 | 81.2    |
| 1997/1998 | 78.0     | 75.1 | 81.1    |
| 1996/1997 | 77.7     | 74.8 | 81.0    |
| 1995/1996 | 77.5     | 74.4 | 80.9    |
| 1994/1995 | 77.3     | 74.1 | 80.8    |
| 1993/1994 | 77.0     | 73.8 | 80.6    |
| 1992/1993 | 76.8     | 73.5 | 80.4    |
| 1991/1992 | 76.5     | 73.2 | 80.2    |
| 1990/1991 | 76.3     | 73.0 | 80.0    |
| 1989/1990 | 76.1     | 72.8 | 79.7    |
| 1988/1989 | 75.9     | 72.5 | 79.5    |
| 1987/1988 | 75.6     | 72.3 | 79.3    |
| 1986/1987 | 75.4     | 72.1 | 79.0    |

## 6.7. DEYÐAATVOLD HJÁ FØROYINGUM 2007-2018

Á næstu bls. eru talvur og myndir yvir deyða-  
atvold í Føroyum fyri menn og kvinnur við støði í  
deyðsváttanum fyri árinum 2007 til 2018. Føroyingar  
við føstum bústaði í Føroyum, men deyðir  
uttanlands, eru tiknir við, men fólk, deyð í Føroyum  
við føstum bústaði í øðrum londum eru ikki við í  
hesum hagtølum.

| Deyðaatvold hjá monnum í tíðarbilinum 2007 – 2018 |  |            |            |            |            |            |            |            |            |            |            |            |            |
|---|--|------------|------------|------------|------------|------------|------------|------------|------------|------------|------------|------------|------------|
| Kode  | Gruppering   | 2007       | 2008       | 2009       | 2010       | 2011       | 2012       | 2013       | 2014       | 2015       | 2016       | 2017       | 2018       |
| A01   | Ígerðarsjúkur íroknað snúltandi sjúkur (parasittar)                        | 5          | 3          | 6          | 9          | 4          | 3          | 6          | 12         | 7          | 4          | 4          | 2          |
| A02   | Krabbamein   | 48         | 60         | 46         | 64         | 65         | 55         | 63         | 48         | 53         | 47         | 67         | 63         |
| A03   | Aðrir svullir (onnur neoplasi)   | 3          | 1          | 3          | 1          | 1          | -          | 2          | 2          | 4          | 2          | 1          | 2          |
| A04   | Sjúka í blóði og blóðskapandi gøgnum, sum ávirkar immunskipanina           | 1          | 2          | 3          | -          | -          | -          | -          | 1          | -          | -          | 1          | -          |
| A05   | Endokrinar og føðslutreytaðar sjúkur og stoffskiftissjúkur                 | 6          | 6          | 5          | 4          | 6          | 4          | 5          | 7          | 10         | 12         | 4          | 4          |
| A06   | Sálarligar líðingar og atferðarligt órógv                                  | 2          | 5          | 9          | 7          | 10         | 9          | 7          | 9          | 9          | 9          | 15         | 12         |
| A07   | Sjúka í nervalagnum og sansum  | 7          | 4          | 8          | 4          | 11         | 7          | 12         | 10         | 8          | 10         | 12         | 7          |
| A08   | Hjartasjúkur   | 47         | 38         | 49         | 38         | 33         | 36         | 37         | 45         | 43         | 39         | 41         | 42         |
| A09   | Aðrar blóðrenslusjúkur   | 19         | 28         | 16         | 27         | 24         | 23         | 20         | 14         | 21         | 15         | 22         | 12         |
| A10   | Aðrar sjúkur í andagøgnum  | 24         | 18         | 17         | 9          | 14         | 16         | 12         | 17         | 14         | 21         | 17         | 25         |
| A11   | Sjúkur í sodningargøgnum   | 10         | 6          | 9          | 5          | 8          | 6          | 4          | 7          | 5          | 9          | 5          | 11         |
| A12   | Sjúka í húð og undirhúð  | -          | 1          | -          | -          | 1          | -          | 1          | -          | -          | -          | -          | -          |
| A13   | Sjúka í knoglum, musklum og bindivevnaði                                   | 1          | -          | 1          | 1          | 1          | -          | -          | -          | -          | 1          | 2          | 1          |
| A14   | Sjúka í vatnræsi og kynsgøgnum   | 1          | 5          | 2          | 1          | 2          | 1          | 3          | 4          | 1          | 1          | 6          | 5          |
| A15   | Tvørleikar í viðgongu og føðing  | -          | -          | -          | -          | -          | -          | -          | -          | -          | -          | -          | -          |
| A16   | Ávísar sjúkur í smb.v. føðitíðarskeið (perinatalperioden)                  | -          | -          | -          | -          | -          | 1          | -          | 2          | -          | -          | -          | -          |
| A17   | Viðfött vanskapni og kromosombrek  | 2          | 2          | 1          | 1          | 1          | 1          | 1          | 1          | 1          | 2          | 2          | 1          |
| A18   | Symptomir og óvanligt fund, vánaliga greinaðar orsøkir                     | 8          | 13         | 7          | 16         | 6          | 10         | 18         | 13         | 8          | 8          | 9          | 1          |
| A19   | Vanlukkur  | 18         | 6          | 16         | 10         | 5          | 11         | 10         | 11         | 7          | 12         | 9          | 9          |
| A20   | Sjálvmorð og sjálvmorðsroynd   | 1          | 2          | -          | 6          | 1          | 2          | 3          | -          | 2          | -          | 2          | 3          |
| A21   | Dráp og álop   | -          | -          | -          | -          | -          | -          | 1          | 2          | -          | -          | -          | -          |
| A22   | Tilburðir við óvissum umstøðum   | -          | -          | -          | -          | 1          | 1          | 1          | 1          | -          | -          | -          | -          |
| A23   | Lógligar uppíleggingar íroknað kríggsgærðir (politi, hermegi, kríggstøður) | -          | -          | -          | -          | -          | -          | -          | -          | -          | -          | -          | -          |
| A24   | Deyðsfall uttan læknafrøðiligar upplýsingar                                | -          | -          | -          | -          | -          | -          | -          | -          | -          | -          | -          | -          |
| AXX   | Annað  | 1          | -          | -          | 1          | 6          | 1          | 2          | 2          | 3          | -          | 3          | 9          |
|   | <b>Tilsamans</b>   | <b>204</b> | <b>200</b> | <b>198</b> | <b>204</b> | <b>200</b> | <b>187</b> | <b>208</b> | <b>208</b> | <b>196</b> | <b>192</b> | <b>222</b> | <b>209</b> |

Kelda: Sundhedsdatastyrelsen og Hagstova Føroya

| Deyðaatvold hjá kvinnum í tíðarbilinum 2007-2018 |  |      |      |      |      |      |      |      |      |      |      |      |      |
|--|--|------|------|------|------|------|------|------|------|------|------|------|------|
| Kode   | Gruppering   | 2007 | 2008 | 2009 | 2010 | 2011 | 2012 | 2013 | 2014 | 2015 | 2016 | 2017 | 2018 |
| A01  | Ígerðarsjúkur íroknað snúltandi sjúkur (parasittar)                        | 6    | 1    | 6    | 4    | 4    | 8    | 6    | 10   | 9    | 1    | -    | 3    |
| A02  | Krabbamein   | 34   | 42   | 47   | 35   | 61   | 40   | 34   | 46   | 43   | 55   | 54   | 38   |
| A03  | Aðrir svullir (onnur neoplasi)   | 2    | -    | 1    | -    | 1    | 1    | 1    | 3    | 2    | -    | 4    | -    |
| A04  | Sjúka í blóði og blóðskapandi gøgnum, sum ávirkar immunskipanina           | 1    | 1    | 1    | 1    | 2    | 2    | -    | 3    | -    | 1    | 1    | -    |
| A05  | Endokrinar og føðslutreytaðar sjúkur og stoffskiftissjúkur                 | 2    | 7    | 9    | 2    | 6    | 4    | 6    | 2    | 5    | 4    | 4    | 5    |
| A06  | Sálarligar liðingar og atferðarligt órógv                                  | 5    | 8    | 8    | 8    | 7    | 11   | 11   | 9    | 22   | 15   | 22   | 20   |
| A07  | Sjúka í nervalgnum og sansum   | 6    | 4    | 5    | 7    | 7    | 9    | 7    | 10   | 10   | 12   | 12   | 7    |
| A08  | Hjartasjúkur   | 39   | 31   | 42   | 22   | 26   | 38   | 22   | 32   | 27   | 21   | 24   | 31   |
| A09  | Aðrar blóðrenslusjúkur   | 23   | 22   | 15   | 22   | 16   | 21   | 15   | 14   | 13   | 22   | 22   | 13   |
| A10  | Aðrar sjúkur í andagøgnum  | 18   | 26   | 21   | 9    | 14   | 31   | 21   | 16   | 11   | 16   | 26   | 22   |
| A11  | Sjúkur í sodningargøgnum   | 9    | 4    | 3    | 5    | 8    | 5    | 6    | 5    | 1    | 3    | 4    | 5    |
| A12  | Sjúka í húð og undirhúð  | -    | -    | -    | -    | -    | -    | -    | -    | -    | -    | -    | 1    |
| A13  | Sjúka í knoglum, musklum og bindivevnaði                                   | -    | -    | 2    | -    | 1    | 2    | 2    | -    | 1    | 3    | 2    | -    |
| A14  | Sjúka í vatnræsi og kynsgøgnum   | 1    | -    | 1    | 1    | 3    | 1    | 4    | 4    | -    | 3    | 7    | 3    |
| A15  | Tvørleikar í viðgongu og føðing  | -    | -    | -    | -    | -    | -    | -    | -    | -    | -    | -    | -    |
| A16  | Ávísar sjúkur í smb.v. føðitíðarskeið (perinatalperioden)                  | -    | -    | -    | -    | -    | 1    | -    | -    | -    | -    | 1    | -    |
| A17  | Viðfött vanskapni og kromosombrek  | 2    | 1    | 1    | 2    | 3    | 1    | -    | -    | -    | -    | 2    | -    |
| A18  | Symptomir og óvanligt fund, vánaliga greinaðar orsøkir                     | 8    | 21   | 11   | 17   | 19   | 29   | 22   | 14   | 33   | 9    | 25   | 12   |
| A19  | Vanlukkur  | 9    | 6    | 4    | 4    | 2    | 4    | 1    | 8    | 6    | 8    | 1    | 8    |
| A20  | Sjálvmorð og sjálvmorðsroynd   | -    | -    | -    | 1    | -    | 1    | -    | -    | -    | 2    | -    | -    |
| A21  | Dráp og álop   | -    | -    | -    | -    | -    | -    | -    | -    | -    | -    | -    | -    |
| A22  | Tilburðir við óvissum umstøðum   | 1    | 1    | -    | -    | -    | -    | -    | -    | -    | -    | -    | -    |
| A23  | Lógligar uppíleggingar íroknað kríggsgerðir (politi, hermegi, kríggstøður) | -    | -    | -    | -    | -    | -    | -    | -    | -    | -    | -    | -    |
| A24  | Deyðsfall uttan læknafrøðiligar upplýsingar                                | -    | -    | -    | -    | -    | -    | -    | -    | -    | -    | -    | -    |
| AXX  | Annað  | -    | -    | -    | 2    | 3    | 2    | -    | 1    | -    | 1    | 2    | 1    |
|  | Tilsamans  | 166  | 175  | 177  | 142  | 183  | 211  | 158  | 177  | 183  | 176  | 213  | 169  |

Kelda: Sundhedsdatastyrelsen og Hagstova Føroya

## 7. RÆTTARLÆKNALIGT VIRKSEMI

### 7.1. RÆTTARLÆKNALIGAR LÍKSKOÐANIR

Í 2019 vóru tilsamans 29 rættarlæknaligar líkskoðanir (28 í 2018).

### 7.2. VANLUKKUTILBURÐIR

Talvan sýnir tann partin av rættarlæknaligu líkskoðanunum, har orsøkin til andlátið er vanlukka. Andlát, elvd av vanlukku við motorakfari, standa fyri seg. Tølini síðani 1981 eru hesi:

| Ár                 | Andlát elvd av vanlukku | Av hesum elvdir av vanlukku við/av motorakfari |
|--------------------|-------------------------|--|
| 2019               | 6                       | 2  |
| 2018               | 7                       | 1  |
| 2017               | 10                      | 2  |
| 2016               | 8                       | 2  |
| 2015               | 3                       | 0  |
| 2014               | 15                      | 4  |
| 2013               | 9                       | 6  |
| 2012               | 13                      | 3  |
| 2011               | 2                       | 1  |
| 2010               | 9                       | 1  |
| 2009               | 10                      | 2  |
| 2008               | 5                       | 2  |
| 2007               | 20                      | 7  |
| 2006               | 17                      | 4  |
| 2005               | 16                      | 5  |
| 2004               | 7                       | 1  |
| 2003               | 13                      | 3  |
| 2002               | 14                      | 2  |
| 2001               | 9                       | 4  |
| 2000               | 12                      | 3  |
| 1999               | 14                      | 7  |
| 1998               | 6                       | 1  |
| 1997               | 15                      | 7  |
| 1996               | 23                      | 4  |
| 1995               | 11                      | 2  |
| 1994               | 18                      | 6  |
| 1993               | 14                      | 6  |
| 1992               | 16                      | 1  |
| 1991               | 16                      | 5  |
| 1990               | 16                      | 7  |
| 1989               | 18                      | 7  |
| 1988               | 22                      | 9  |
| 1987               | 23                      | 11   |
| 1986               | 27                      | 14   |
| 1985               | 12                      | 6  |
| 1984               | 25                      | 9  |
| 1983               | 14                      | 7  |
| 1982               | 10                      | 4  |
| 1981               | 12                      | 7  |
| Tils.<br>1981–2019 | 517                     | 175  |

### 7.3. OMANDØTTUR OG FALL

Eingin doyði av omandøtti/falli í 2019 (trý í 2018).

### 7.4. DRUKNING

Eitt fólk doyði av druknivanlukku í 2019 (tvey í 2018).

### 7.5. KVALING

Eitt fólk doyði av kvaling í 2019 (eingin í 2018).

### 7.6. EITRAN

Tvey fólk doyðu av heilivágs-/alkoholeitran í 2019 (eitt í 2018 av kolsúrniseitran).

### 7.7. ARBEIÐSVANLUKKUR

Eitt fólk doyði í arbeiðsvanlukku við motorakfari í 2019 (eitt í 2018).

### 7.8. SJÁLVMORÐ

Eitt fólk gjørði sjálmorð í 2019 (tvey í 2018).

Sjálmorðini hjá fólki við føstum bústaði í Føroyum hava hesi seinastu árin verið:

| Ár   | Tal | Ár   | Tal |
|------|-----|------|-----|
| 2019 | 1   | 2003 | 3   |
| 2018 | 2   | 2002 | 4   |
| 2017 | 2   | 2001 | 0   |
| 2016 | 2   | 2000 | 2   |
| 2015 | 2   | 1999 | 0   |
| 2014 | 1   | 1998 | 2   |
| 2013 | 3   | 1997 | 2   |
| 2012 | 3   | 1996 | 3   |
| 2011 | 2   | 1995 | 5   |
| 2010 | 6   | 1994 | 2   |
| 2009 | 0   | 1993 | 5   |
| 2008 | 1   | 1992 | 6   |
| 2007 | 1   | 1991 | 4   |
| 2006 | 3   | 1990 | 5   |
| 2005 | 6   | 1989 | 1   |
| 2004 | 1   | 1988 | 6   |

Sjálvmorð hjá fólki við føstum bústaði í Føroyum, býtt í 5-ára tíðarbil frá 1981 til 2015

| Ár        | Talið á sjálvmorðum |
|-----------|---------------------|
| 2011–2015 | 11                  |
| 2006–2010 | 11                  |
| 2001–2005 | 14                  |
| 1996–2000 | 9                   |
| 1991–1995 | 22                  |
| 1986–1990 | 21                  |
| 1981–1985 | 22                  |

## 7.9. DRÁP

Einki dráp varð framt í 2019 (einki í 2018).  
Seinasta drápið varð framt í 2014.

## 7.10 NÁTTÚRLIGUR DEYÐI

Í 20 førum í 2019 var deyðshátturin eftir rættarlækna-  
lækna líkskoðan (í summum førum við líkskurði  
aftaná) skrásettur sum nátturligur deyði (17 í  
2018).

## 7.11 RÆTTARLÆKNALIGIR LÍKSKURÐIR

Í 2019 vóru framdí 10 rættarlækna-  
ligir líkskurðir (fimm í 2018).

## 7.12. LÍKPASS

Í 2019 vóru fýra líkpass skrivað (eitt í 2018).

## 7.13. IKKI FRAMDAR LÍKSKOÐANIR EFTIR SAMRÁÐ (AFKONFEREREDE LIGSYN)

Í ávísu førum verða líkskoðanir, eftir samráð  
millum lögreglu og landslækna, ikki framdí. Tað  
er t.d. tá ein deyðfunnin persónur hevur eina  
sjúkrasøgu og tað er eyðsýnt, hvat viðkomandi er  
deyður av, ella tá ein persónur doyr eina tíð eftir  
eina vanlukku.

Í 2019 vóru fýra slík mál (níggu í 2018).

## 8. SMITTANDI SJÚKUR, FARSÓTTIR, O.A.

### 8.1. SYFILIS OG GONORÉ

Síðani 1997 eru fráboðanir um kynsjúkur sendar við oyðiblaði til Epidemiologisku deild á Statens seruminstitut. Statens seruminstitut hevur sagt frá, at trýggjar fráboðanir hava verið um syfilistilburð í Føroyum seinastu 23 árin.

Talið av fráboðaðum tilburðum av gonoré í tíðarskeiðnum 1997 – 2019 er víst í talvuni:

| Ár   | Gonorétilburðir |
|------|-----------------|
| 2019 | 1               |
| 2018 | 1               |
| 2017 | 2               |
| 2016 | 1               |
| 2015 | 1               |
| 2014 | 0               |
| 2013 | 0               |
| 2012 | 0               |
| 2011 | 1               |
| 2010 | 0               |
| 2009 | 1               |
| 2008 | 0               |
| 2007 | 0               |
| 2006 | 0               |
| 2005 | 1               |
| 2004 | 0               |
| 2003 | 0               |
| 2002 | 0               |
| 2001 | 0               |
| 2000 | 4               |
| 1999 | 0               |
| 1998 | 0               |
| 1997 | 1               |



## 8.2. KLAMYDIA

Av tí at talið á positivum kanningum vaks í 2017, sendi Landslæknin enn einaferð í 2019 eitt tíðindabráv um klamydia til fjølmiðlarnar (bløð, útvarp og sjónvarp), har kunnað varð um sjúkuna, viðgerð og fyrirbyrging.

Tal á kanningum síðani ár 2000 eftir ári og positivum royndum:

| Ár   | Tal á kanningum | Positivar | %    |
|------|-----------------|-----------|------|
| 2019 | 1706            | 215       | 12,6 |
| 2018 | 1820            | 250       | 13,7 |
| 2017 | 1651            | 261       | 15,8 |
| 2016 | 1354            | 156       | 11,5 |
| 2015 | 1289            | 184       | 14,3 |
| 2014 | 1392            | 142       | 10,2 |
| 2013 | 1274            | 166       | 13,0 |
| 2012 | 1239            | 134       | 10,8 |
| 2011 | 1341            | 135       | 10,1 |
| 2010 | 1413            | 166       | 11,7 |
| 2009 | 1556            | 220       | 14,1 |
| 2008 | 1299            | 201       | 15,2 |
| 2007 | 1051            | 109       | 10,4 |
| 2006 | 1108            | 112       | 10,1 |
| 2005 | 1068            | 111       | 10,4 |
| 2004 | 988             | 146       | 14,8 |
| 2003 | 603             | 87        | 14,4 |
| 2002 | 724             | 80        | 11,0 |
| 2001 | 589             | 74        | 12,6 |
| 2000 | 503             | 36        | 7,2  |

### 8.3. HIV OG EYÐKVÆMI (AIDS)

Í 2019 kom eingin fráboðan um HIV-smittað fólk í Føroyum (eingin í 2018).

Eingin tilburður av eyðkvæmi (AIDS) varð fráboðaður í 2019 (eingin í 2018).

Fyrsti HIV-tilburðurin í Føroyum varð funnin í 1986 hjá tveimum monnum. Í 1987 vóru HIV-tilburðir funnir hjá tveimum monnum og einari kvinnu og í 1988 hjá einum manni. Fyrsti tilburður av eyðkvæmi varð fráboðaður í 1989. Pr. 31.12.2019 eru fimm menn og tríggjar kvinnur í Føroyum deyð av AIDS. Síðani 1989 hava tøluni á nýfráboðaðum tilburðum verið hesi:

| Kendir nýggir HIV-tilburðir í Føroyum |           |          | Kendir nýggir AIDS-tilburðir í Føroyum |          |          |
|---------------------------------------|-----------|----------|--|----------|----------|
| Ár                                    | Menn      | Kvinnur  | Ár                                     | Menn     | Kvinnur  |
| 2019                                  | 0         | 0        | 2019                                   | 0        | 0        |
| 2018                                  | 0         | 0        | 2018                                   | 0        | 0        |
| 2017                                  | 0         | 0        | 2017                                   | 0        | 0        |
| 2016                                  | 1         | 0        | 2016                                   | 1        | 0        |
| 2015                                  | 0         | 0        | 2015                                   | 0        | 0        |
| 2014                                  | 0         | 0        | 2014                                   | 0        | 0        |
| 2013                                  | 0         | 0        | 2013                                   | 0        | 0        |
| 2012                                  | 0         | 0        | 2012                                   | 0        | 0        |
| 2011                                  | 0         | 1        | 2011                                   | 1        | 0        |
| 2010                                  | 0         | 0        | 2010                                   | 1        | 0        |
| 2009                                  | 0         | 0        | 2009                                   | 1        | 0        |
| 2008                                  | 0         | 0        | 2008                                   | 0        | 0        |
| 2007                                  | 0         | 0        | 2007                                   | 0        | 0        |
| 2006                                  | 0         | 0        | 2006                                   | 0        | 0        |
| 2005                                  | 0         | 0        | 2005                                   | 0        | 0        |
| 2004                                  | 0         | 2        | 2004                                   | 0        | 0        |
| 2003                                  | 1         | 0        | 2003                                   | 0        | 0        |
| 2002                                  | 0         | 0        | 2002                                   | 0        | 0        |
| 2001                                  | 0         | 0        | 2001                                   | 0        | 0        |
| 2000                                  | 1         | 0        | 2000                                   | 0        | 0        |
| 1999                                  | 0         | 0        | 1999                                   | 0        | 0        |
| 1998                                  | 0         | 0        | 1998                                   | 0        | 0        |
| 1997                                  | 0         | 0        | 1997                                   | 0        | 0        |
| 1996                                  | 1         | 0        | 1996                                   | 0        | 0        |
| 1995                                  | 0         | 0        | 1995                                   | 0        | 2        |
| 1994                                  | 1         | 0        | 1994                                   | 0        | 1        |
| 1993                                  | 3         | 1        | 1993                                   | 0        | 0        |
| 1992                                  | 0         | 0        | 1992                                   | 0        | 0        |
| 1991                                  | 0         | 0        | 1991                                   | 1        | 0        |
| 1990                                  | 2         | 1        | 1990                                   | 2        | 0        |
| 1989                                  | 1         | 0        | 1989                                   | 1        | 0        |
| 1988                                  | 1         | 0        |  |          |          |
| 1987                                  | 2         | 1        |  |          |          |
| 1986                                  | 2         | 0        |  |          |          |
| <b>Tilsamans</b>                      | <b>16</b> | <b>6</b> | <b>Tilsamans</b>                       | <b>8</b> | <b>3</b> |

#### 8.4. HEPATITIS

Í 2019 varð ein tilburður av hepatitis A fráboðaður (eingin í 2018).

#### 8.5. MENINGITIS

Í 2019 varð eingin tilburður av menintitis fráboðaður (ein í 2018). Í árunum frá 1977 til 1990 var ein farsótt í Føroyum við meningokokmeningitis.

#### 8.6. NÁTASJÚKA (ORNITHOSIS)

Í 2019 vórðu tveir tilburðir av nátasjúku fráboðaðir (eingin í 2018). Seinastu 18 árinu eru seks tilburðir fráboðaðir.

#### 8.7. KIKHOSTI

Í 2019 vórðu trýggir tilburðir av kikhosta fráboðaðir (eingin í 2018). Ein farsótt av kikhosta var í Føroyum í 2006 við fjúrtan fráboðaðum tilburðum hjá børnum undir 2 ár. Eftir gott og væl 5 ár við ongum kikhosta vórðu í 2012 11 tilburðir fráboðaðir.

#### 8.8. FÁRASJÚKA

Í 2019 vórðu trýggir tilburðir av fárasjúku fráboðaðir (eingin í 2018).

#### 8.9. HUS

Í 2019 vórðu tveir tilburður av HUS (hæmolytisk-uræmisk syndrom) fráboðaðir (eingin í 2018).

#### 8.10. LEGIONELLA

Í 2019 vórðu tveir tilburðir av legionella fráboðaðir (eingin í 2018).

#### 8.11. CAMPYLOBACTER

Í 2019 vórðu tveir tilburðir av campylobacter jejuni fráboðaðir (fýra í 2018).

#### 8.12. VTEC

Í 2019 vórðu tveir tilburðir av VTEC (verotoksin framleiðandi E.coli) fráboðaðir (tveir í 2018).

#### 8.13. SALMONELLA

Í 2019 varð ein tilburður við salmonella fráboðaður (tveir í 2018).

#### 8.14. MRSA

Í 2019 vórðu tveir tilburðir av MRSA-positivum persónum ((Meticillin Resistant Staphylococcus aureus) fráboðaðir (fimm í 2018).

## 8.15. TUBERKLAR

Ein tilburður av tuberklum varð fráboðaður í 2019 (ein í 2018). Talið á nýfráboðaðum tilburðum seinnu árinum hava verið hesi:

| Ár   | Fráboðanir |
|------|------------|
| 2019 | 1          |
| 2018 | 1          |
| 2017 | 1          |
| 2016 | 2          |
| 2015 | 2          |
| 2014 | 1          |
| 2013 | 4          |
| 2012 | 2          |
| 2011 | 2          |
| 2010 | 2          |
| 2009 | 0          |
| 2008 | 1          |
| 2007 | 1          |
| 2006 | 1          |
| 2005 | 0          |
| 2004 | 0          |
| 2003 | 1          |
| 2002 | 0          |
| 2001 | 1          |
| 2000 | 6          |
| 1999 | 2          |
| 1998 | 3          |

Í 2019 varð eingin deyðatilburður fráboðaður orsakað av tuberklum (eingin í 2018) Seinasti deyðatilburðurin var í 1992.

## 8.16. SKRUBB

Læknar hava ikki skyldu at fráboða skrubbtíburðir til Landslæknan. Seinastu tvey árinum hava verið rættiliga nógvir tíburðir av skrubbi bæði í Danmark og í Føroyum, og fleiri hava havt ilt við at sleppa av aftur við smittuna, hóast fleiri viðgerðir. Í 2019 fekk Landslæknin fleiri áheitanir frá heilsutænastum, skúlum og stovnum viðvíkjandi skrubbi. Í Føroyum er bert heilivágurin permethrini skrásettur, men apotekið framleiðir svávulvaselin, som kann nýtast fyri skrubbi. Harumframt finnast krem benzylbenzoate + disulfiram (Tenutex®) og tablettirnar ivermectin 3 mg (Stromectol® og Scabioral®). Til hetta krevst, at læknin, ið viðger, søkir um útflyggingarloysi frá Landslækninum. Nærri kunning á heimasíðuni [www.landslaeknin.fo](http://www.landslaeknin.fo).

I 2019 viðgjørði Landslæknin 17 umsóknir um útflyggingarloysi til ivermectin (Stromectol) frá læknum (ongu í 2018).

## 9. VIRKSEMI VIÐVÍKJANDI UMHVØRVI

### 9.1. KIRKJUGARÐAR

Einki mál um kirkjugarðar varð viðgjørt hjá Landslækninum í 2019 (eitt í 2018).

### 9.2. MÁL UM AT UMHVØRVISGÓÐKENNA VIRKI

Í 2019 vóru tvey mál um at umhvørvisgóðkenna virki (Í 2018 varð eitt mál um gang frá skipum viðgjørt).

## 10. EFTIRLIT VIÐ HEILSUVERKINUM

### 10.1. HEILSUFACLIG EFTIRLIT OG ÓTILÆTLAÐAR HENDINGAR

1. september 2018 varð "Sundhedsloven" sett í gildi í Føroyum, og við ársbyrjan 2021 eru gjørðar dagføringar av lógini. Í 2021 verða fleiri kunngerðir settar í gildi, sum millum annað hava við sær, at Landslæknin skal seta á stovn eitt viðgerðaryvirlit og árliga hava regluligt eftirlit við 10% av viðgerðarstøðum í Føroyum. Harafturat skal ein skipan setast á stovn, har ein kann boða frá ótilætlaðum hendingum í heilsuverkinum, ið er ætlað at verða nýtt til læring og framtíðar fyriryrging.

### 10.2. EFTIRLIT VIÐ HEILSUSTARVSFÓLKI

Í 2019 var eitt mál viðvíkjandi eftirliti við heilsustarvsfólki (einki í 2018).

### 10.3. EFTIRLIT VIÐ VIÐGERÐARFYRISKIPANUM

Í 2019 vóru fimm mál viðvíkjandi eftirliti við viðgerðarfyriskipanum (ordinationstilsyn) (10 í 2018).

### 10.4. FØRLEIKAEFTIRLIT

Landslæknin hevur eftirlit við heilsustarvsfólki við misnýtslu ella sjúku, sum kunnu ávirka teirra førleika at starvast sum heilsustarvsfólk. Í 2019 vóru trý mál viðvíkjandi førleika hjá heilsustarvsfólki (ongi í 2018).

### 10.5. MÁL VIÐVÍKJANDI LØGGILDUM HEILSUSTARVSFÓLKI VIÐ 75 ÁRA ALDRI

Landslæknin viðgjørði í 2019 fimm mál viðvíkjandi rættinum hjá løggildum heilsustarvsfólki til sjálvstøðugt virki við 75 ára aldur (trý í 2018).

## 10.6. SJÚKRAHÚSSTARVSFÓLK Í 2009 – 2015

|                                 | 2016         | 2017         | 2018         | 2019         |
|---------------------------------|--------------|--------------|--------------|--------------|
| <b>Læknar</b>                   |              |              |              |              |
| Landssjúkrahúsið                | 86.0         | 81.1         | 89.2         | 93.2         |
| Klaksvíkar sjúkrahús            | 8.9          | 9.4          | 9.9          | 9.7          |
| Suðuroyar sjúkrahús             | 7.9          | 8.6          | 8.9          | 8.9          |
| <b>Tilsamans</b>                | <b>102.8</b> | <b>99.1</b>  | <b>108.0</b> | <b>111.7</b> |
| <b>Sjúkrarøktarfrøðingar</b>    |              |              |              |              |
| Landssjúkrahúsið                | 295.2        | 293.4        | 302.2        | 309.3        |
| Klaksvíkar sjúkrahús            | 45.5         | 43.3         | 47.0         | 47.3         |
| Suðuroyar sjúkrahús             | 32.8         | 32.2         | 35.7         | 38.0         |
| <b>Tilsamans</b>                | <b>373.6</b> | <b>368.9</b> | <b>384.9</b> | <b>394.5</b> |
| <b>Heilsuhjálparar</b>          |              |              |              |              |
| Landssjúkrahúsið                | 1.0          | 1.7          | 3.5          | 2.3          |
| Klaksvíkar sjúkrahús            | 0.0          | 0.0          | 0.0          | 0.0          |
| Suðuroyar sjúkrahús             | 1.8          | 0.5          | 3.9          | 4.7          |
| <b>Tilsamans</b>                | <b>2.8</b>   | <b>2.2</b>   | <b>7.4</b>   | <b>7.0</b>   |
| <b>Heilsuatstøðingar</b>        |              |              |              |              |
| Landssjúkrahúsið                | 44.0         | 33.9         | 31.5         | 30.0         |
| Klaksvíkar sjúkrahús            | 6.9          | 6.6          | 6.7          | 7.4          |
| Suðuroyar sjúkrahús             | 7.5          | 6.8          | 6.4          | 6.0          |
| <b>Tilsamans</b>                | <b>58.4</b>  | <b>47.2</b>  | <b>44.5</b>  | <b>43.3</b>  |
| <b>Onnur røktarstarvfólk</b>    |              |              |              |              |
| Landssjúkrahúsið                | 39.5         | 38.8         | 40.7         | 40.4         |
| Klaksvíkar sjúkrahús            | 10.3         | 10.5         | 10.7         | 10.9         |
| Suðuroyar sjúkrahús             | 9.6          | 9.5          | 9.7          | 9.8          |
| <b>Tilsamans</b>                | <b>59.3</b>  | <b>58.8</b>  | <b>61.0</b>  | <b>61.0</b>  |
| <b>Onnur heilsufaklig størv</b> |              |              |              |              |
| Landssjúkrahúsið                | 91.5         | 93.8         | 97.8         | 100.5        |
| Klaksvíkar sjúkrahús            | 18.1         | 18.5         | 19.2         | 21.2         |
| Suðuroyar sjúkrahús             | 16.9         | 16.8         | 19.2         | 21.2         |
| <b>Tilsamans</b>                | <b>126.5</b> | <b>129.0</b> | <b>136.2</b> | <b>142.9</b> |

Kelda: Hagstova Føroya

## 10.7. SETT KOMMUNULÆKNA- STØRV PR. 31.03.2020 OG TANNLÆKNASTØRV PR. 15.05.2017

|                              | Norðoy | Eysturoy | Norðstreymo-<br>yar | Suður-<br>streymoy | Vágar | Sandoy | Suðuroy | I alt |
|------------------------------|--------|----------|---------------------|--------------------|-------|--------|---------|-------|
| Kommunulæknar                | 3      | 8        | 2                   | 13                 | 2     | 2      | 4       | 34    |
| Tannlæknar                   | 5      | 7        | 3,5                 | 23,5               | 2     | 0      | 3       | 44    |
| Privat tandlækna-<br>praksis | 3      | 1        | 0,5                 | 19                 | 0     | 0      | 1       | 24,5  |
| Barnatannlæknar              | 2      | 1        | 0,5                 | 4,5                | 0     | 0      | 1       | 9     |
| Privat-/barnatann-<br>læknar | 0      | 5        | 2,5                 | 0                  | 2     | 0      | 1       | 10,5  |

Kelda: Hagstova Føroya

## 10.8. KÆRUR UM LØGGILD HEILSUSTARVSFÓLK

Í 2019 vórðu 12 nýggj kærur mál viðvíkjandi fakli-  
ga virkseminum hjá løggildum heilsustarvsfól-  
ki. Kærur málini vórðu send til víðari viðgerðar í  
Styrelsen for Patientklager í Danmark, sum tekur  
endaliga støðu í málunum.

Talið av kærur málum seinnu árinum hevur verið:

| Ár   | Tal av kærur m |
|------|----------------|
| 2019 | 12             |
| 2018 | 7              |
| 2017 | 10             |
| 2016 | 8              |
| 2015 | 7              |
| 2014 | 21             |
| 2013 | 21             |
| 2012 | 14             |
| 2011 | 8              |
| 2010 | 7              |
| 2009 | 16             |
| 2008 | 8              |
| 2007 | 11             |
| 2006 | 5              |
| 2005 | 11             |
| 2004 | 11             |
| 2003 | 12             |
| 2002 | 8              |
| 2001 | 4              |
| 2000 | 5              |
| 1999 | 8              |
| 1998 | 4              |



## 11. APOTEKSVERKIÐ

### 11.1. APOTEK, HANDKEYPSSØLUR OG STARVSFÓLK

|                      | 2019   | 2018   |
|----------------------|--------|--------|
| Apotek               | 5      | 4      |
| Apoteksdeildir       | 1      | 10     |
| Handkeypssølur       | 20     | 20     |
| Farmaceutar          | 11,6   | 17,88  |
| Farmakonomar         | 48     | 47,7   |
| Onnur starvsfólk     | 43,6   | 35,11  |
| Næmingar             | 17     | 16     |
| Starvsfólk tilsamans | 120,20 | 116,69 |

Kelda: Hagstovan/Landsapotekarin

### 11.2. SKRÁSETINGARNEVNDIN

Í skrásetingarnevndini viðvíkjandi heilivágstilbúnaði eru landsapotekarin, landsdjóralæknin og landslæknin. Í 2019 sendu Landslæknin og Landsapotekarin eina vegleiðing um útskriving av kannabisheilivági út til allar læknar.

### 11.3. ÚTFLÝGGINGARLOYVI

Í 2019 gav landslæknin í 83 førum læknum loyvi til at flýggja út heilivág, ið ikki er skrásettur frá apotekunum (47 í 2018). At talið av umsóknum er økt, er í stóran mun orsakað av, at skift hevur verið til annan veitara, tí trupulleikar hava verið við veiting. Hetta virkseimið umsitur Lægemiddelstyrelsen í Danmark, men av tí at føroyska heimastýrið hevur yvirtikið apoteksverkið, er danska heilivágslógin ikki galdandi her.

## 12. ANNAÐ VIRKSEMI

### 12.1. MÁL VIÐVÍKJANDI KOYRIKORTI

Landslæknin er læknafakligi mynduleikin, tá talan er um heilsustøðu viðvíkjandi koyrikorti.

Akstovan biður í hesum sambandi um tilmæli og útsøgn frá Landslækninum, tá læknin hjá umsøkjara hevur viðmerkt onkra sjúku ella støðu, sum skal metast um, áðrenn umsøkjari kann fáa koyrikort útskrivað ella endurnýggjað.

Í 2019 gjørði landslæknin tilmæli í 633 málum viðvíkjandi koyrikortum og 672 í 2018.

### 12.2. METINGAR AV HEILSUSTØÐU

Landslæknin virkar sum ráðgevi hjá føroyskum myndugleikum, tá ið ræður um at meta heilsustøðuna í tænastráðsláttum. Í 2019 varð eitt mál viðgjørt (trý í 2018).

### 12.3. MÁL VIÐVÍKJANDI TVINGSLI Í PSYKIATRIINI

Í 2018 vóru 85 mál viðgjörd við tvingsilsprotokollum.

### 12.4. VERJUMÁL

Í 2019 viðgjörði Landslæknin trý mál (eitt í 2018).

## 13. FÓLKAHEILSA

Landslæknaembætið hefur í mong ár, fyrstu ferð í 1980, lagt dent á týðningin av øktum og samski-  
paðum virksemi viðvíkjandi heilsuupplýsing, og í  
1999 varð eitt lógaruppskot samtykt í løgtinginum  
um at seta á stovn fyrribyrgingarráð.

Í 2008 varð heitið við lóg broytt til Fólkaheils-  
uráðið. Í ráðnum eru sjeý limir, og formaður er  
Magni Mohr, lektari á Fróðskaparsetri Føroya, sí  
annars heimasíðu ráðsins [www.folkaheilsa.fo](http://www.folkaheilsa.fo)

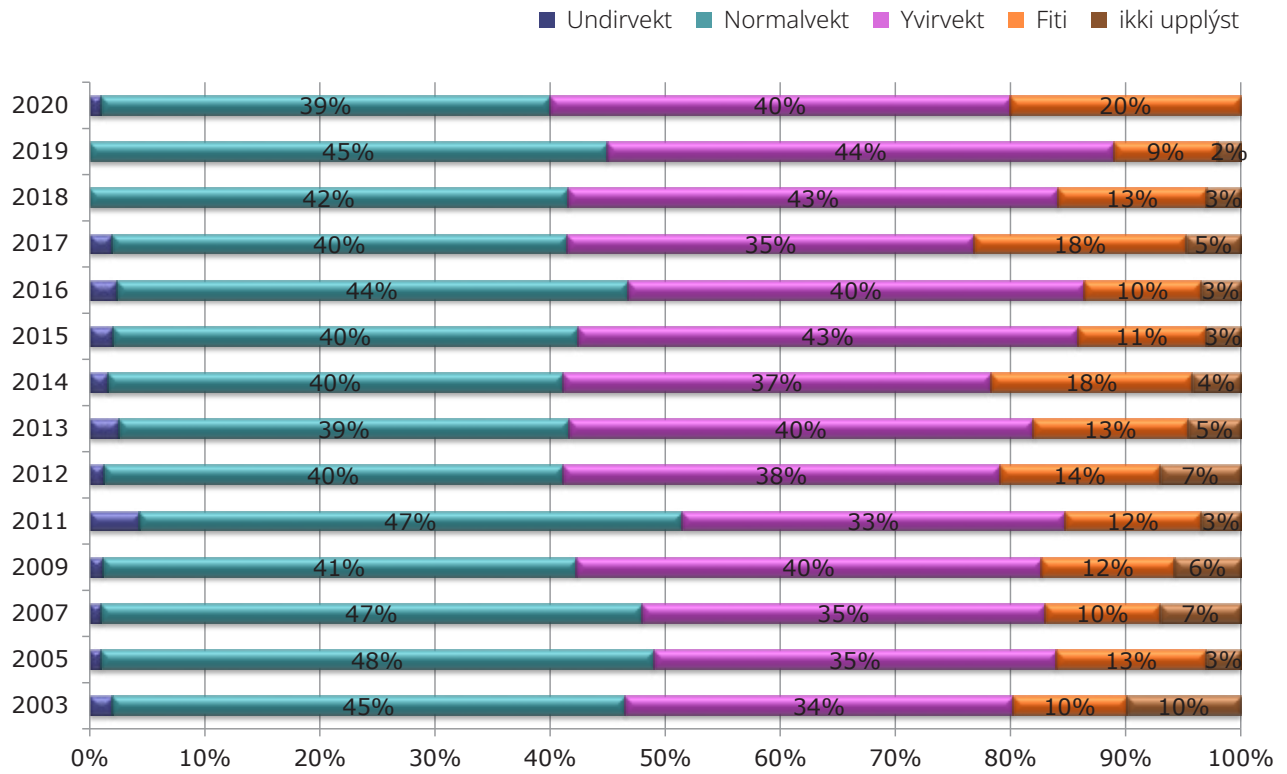
Eisini verður víst til heilsulýsingar landslæknans  
fyri Føroyar viðvíkjandi árunum 1999 (bls. 32 og  
37) og 2000 (bls. 31).

### 13.1. YVIRVEKT

Talvan á næstu síðu er frá eini Gallup  
Føroyar-kanning fyri Fólkaheilsuráðið í  
tíðarskeiðnum aug. – sept. 2019. 526 tilvildar-  
liga útvaldir svargevar, 16 ár og eldri luttóku  
í kanningini. Sí eisini skilmarkingina av ásettu  
bólkunum niðanfyri:

|                | Undirvekt | Normalvekt   | Yvir-vekt | Fiti   |
|----------------|-----------|--------------|-----------|--------|
| Gentur 15 ár   | <17,5     | <17,5–24,17  | >24,17    | >29,29 |
| Dreingir 15 ár | <17,5     | <17,5–23,60  | >23,6     | >28,6  |
| Gentur 16 ár   | <18,0     | <18,0–24,54  | >24,54    | >29,56 |
| Dreingir 16 ár | <18,0     | <18,0–24,19  | >24,19    | >29,14 |
| Gentur 17 ár   | <18,25    | <18,25–24,85 | >24,85    | >29,84 |
| Dreingir 17 ár | <18,25    | <18,25–24,73 | >24,73    | >29,70 |
| K+M > 18 ár    | <18,5     | <18,5–25,0   | >25,0     | >30,0  |

## BMI

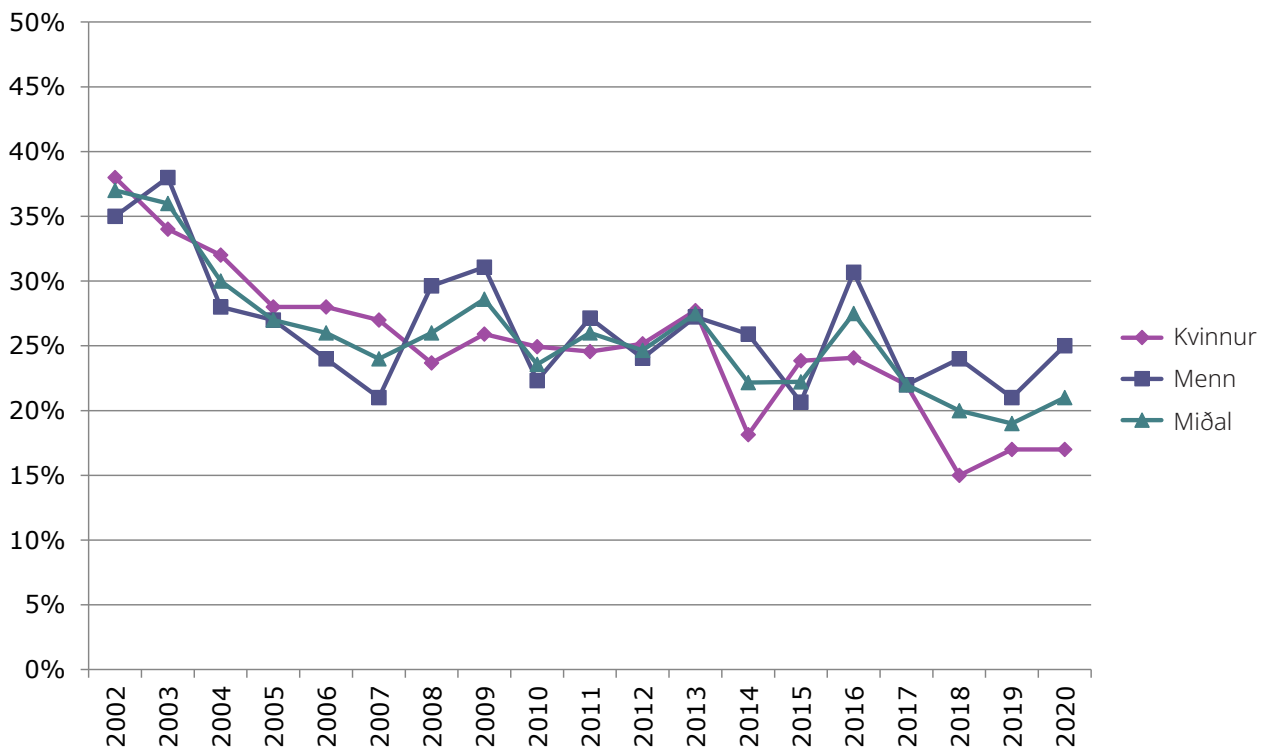


Kelda: Fólkaheilsuráðið

## 13.2. ROYKJARAR

Talvan niðanfyrri er frá eini Gallup Føroyar-kanning fyri Fólkaheilsuráðið í tíðarskeiðnum aug. – sept. 2019. 526 tilvildarliga útvaldir svargevar, 16 ár og eldri luttóku í kanningini.

(Øll royking íroknað, eisini um viðkomandi bert roykir 2 ferðir um mánaðin).



Kelda: Fólkaheilsuráðið

Talvan niðanfyrri vísir royking hjá ungum í Føroyum, samstundis sum borið verður saman við onnur lond í Evropa. Talvan eru úr ESPAD Report 2019, bls. 43: Cigarette use: prevalence of lifetime and 30-day use (percentage).

Talvan vísir, at ung í Føroyum lógu hægst, tá talan er um royking í %, samanborið við onnur Norðurlond.

**Table 5.** Cigarette use: prevalence of lifetime and 30-day use (percentage)

| Country         | Lifetime use | 30-day use | Lifetime use |           | 30-day use |           |
|-----------------|--------------|------------|--------------|-----------|------------|-----------|
|                 |              |            | Boys         | Girls     | Boys       | Girls     |
| Austria         | 48           | 23         | 47           | 48        | 22         | 25        |
| Bulgaria        | 50           | 32         | 45           | 54        | 27         | 36        |
| Croatia         | 54           | 29         | 55           | 52        | 29         | 30        |
| Cyprus          | 28           | 14         | 33           | 24        | 17         | 12        |
| Czechia         | 54           | 24         | 54           | 54        | 21         | 26        |
| Denmark         | 42           | 22         | 43           | 41        | 22         | 23        |
| Estonia         | 48           | 20         | 50           | 46        | 19         | 21        |
| Faroese         | 46           | 17         | 57           | 34        | 22         | 13        |
| Finland         | 39           | 17         | 43           | 35        | 18         | 17        |
| France          | 45           | 22         | 45           | 44        | 21         | 22        |
| Georgia         | 36           | 12         | 46           | 27        | 17         | 7.1       |
| Germany         | 45           | 20         | 44           | 45        | 19         | 21        |
| Greece          | 32           | 15         | 33           | 32        | 15         | 15        |
| Hungary         | 53           | 28         | 52           | 54        | 25         | 31        |
| Iceland         | 15           | 5.1        | 16           | 14        | 4.3        | 5.9       |
| Ireland         | 31           | 14         | 33           | 30        | 16         | 13        |
| Italy           | 55           | 32         | 54           | 57        | 31         | 34        |
| Kosovo          | 41           | 15         | 53           | 31        | 21         | 11        |
| Latvia          | 57           | 23         | 59           | 56        | 21         | 25        |
| Lithuania       | 54           | 21         | 55           | 54        | 21         | 21        |
| Malta           | 22           | 10         | 21           | 24        | 9.5        | 12        |
| Monaco          | 45           | 20         | 43           | 46        | 21         | 18        |
| Montenegro      | 35           | 16         | 37           | 32        | 18         | 14        |
| Netherlands     | 31           | 15         | 30           | 32        | 15         | 14        |
| North Macedonia | 38           | 20         | 40           | 36        | 23         | 17        |
| Norway          | 25           | 10         | 29           | 21        | 13         | 7.9       |
| Poland          | 50           | 22         | 49           | 50        | 21         | 22        |
| Portugal        | 34           | 14         | 34           | 34        | 14         | 15        |
| Romania         | 49           | 31         | 49           | 50        | 30         | 32        |
| Serbia          | 38           | 17         | 37           | 39        | 17         | 16        |
| Slovakia        | 58           | 29         | 53           | 62        | 26         | 33        |
| Slovenia        | 38           | 19         | 35           | 37        | 18         | 20        |
| Spain           | 41           | 21         | 38           | 43        | 18         | 25        |
| Sweden          | 26           | 11         | 25           | 27        | 10         | 12        |
| Ukraine         | 50           | 22         | 54           | 46        | 25         | 18        |
| <b>Average</b>  | <b>41</b>    | <b>20</b>  | <b>43</b>    | <b>40</b> | <b>20</b>  | <b>20</b> |
| <b>Min.</b>     | 15           | 5.1        | 16           | 14        | 4.3        | 5.9       |
| <b>Max.</b>     | 58           | 32         | 59           | 62        | 31         | 36        |

Kelda: EMCDDA European Monitoring Centre on Drugs and Drug Addiction

### 13.3. RÚSDREKKA

Rúsdrekkánýtlan, 100% alkohol litrar til hv. fólk yvir 15 ár (tollfrí søla ikki íroknað)

| ÁR             | 2019 | 2018 | 2017 | 2016 | 2015 | 2014 | 2013 | 2012 | 2011 | 2010 | 2009 | 2008 | 2007 | 2006 | 2005 | 2004 | 2003 | 2002 | 2001 | 2000 |
|----------------|------|------|------|------|------|------|------|------|------|------|------|------|------|------|------|------|------|------|------|------|
| 15 ár og eldir | 6,4  | 6,4  | 6,5  | 6,3  | 6,4  | 6,3  | 6,3  | 6,6  | 6,4  | 6,7  | 6,9  | 7,0  | 7,2  | 6,9  | 6,6  | 6,8  | 7,0  | 7,1  | 7,0  | 6,8  |
| Alle           | 5,1  | 5,1  | 5,2  | 5,0  | 5,0  | 5,0  | 5,0  | 5,2  | 5,0  | 5,3  | 5,4  | 5,4  | 5,1  | 5,3  | 5,1  | 5,2  | 5,3  | 5,4  | 5,3  | 5,2  |

Kelda: Hagstova Føroya

Søla av ymsum tollfríum rúsdrekka, 100% alkohol litrar til hv. fólk yvir 15 ár

| Ár                            | 2019 | 2018 | 2017 | 2016 | 2015 | 2014 | 2013 | 2012 | 2011 | 2010 | 2009 | 2008 | 2007 | 2006 | 2005 | 2004 | 2003 | 2002 | 2001 | 2000 |
|-------------------------------|------|------|------|------|------|------|------|------|------|------|------|------|------|------|------|------|------|------|------|------|
| Litrar til hv.fólk yvir 15 ár | 1,6  | 1,5  | 1,4  | 1,3  | 1,2  | 1,0  | 0,9  | 0,8  | 0,7  | 0,6  | 0,7  | 0,6  | 0,7  | 0,7  | 0,7  | 0,6  | 0,5  | 0,6  | 0,5  | 0,6  |

Kelda: Hagstova Føroya

Talvan vísir nýtslu av rúsdrekka hjá ungum í Føroyum, samstundis sum borið verður saman við onnur lond í Evropa. Talvan eru úr ESPAD Report 2019, bls. 47: Alcohol use: prevalence of lifetime use, 30-day use and intoxication (percentage).

Talvan vísir, at ung í Føroyum lógu næsthægst, tá talan er um rúsdrekka í %, samanbórið við onnur Norðurlond. Danmark lá hægri enn Føroyar.

**Table 7.** Alcohol use: prevalence of lifetime use, 30-day use and intoxication (percentage)

| Country         | Lifetime use | 30-day use | Intoxication, last 30 days | Lifetime use |           | 30-day use |           | Intoxication, last 30 days |           |
|-----------------|--------------|------------|----------------------------|--------------|-----------|------------|-----------|----------------------------|-----------|
|                 |              |            |                            | Boys         | Girls     | Boys       | Girls     | Boys                       | Girls     |
| Austria         | 84           | 63         | 21                         | 82           | 86        | 60         | 65        | 21                         | 21        |
| Bulgaria        | 82           | 53         | 16                         | 82           | 82        | 57         | 50        | 18                         | 15        |
| Croatia         | 90           | 58         | 15                         | 90           | 89        | 61         | 54        | 16                         | 13        |
| Cyprus          | 83           | 57         | 11                         | 83           | 83        | 63         | 53        | 14                         | 8.6       |
| Czechia         | 95           | 63         | 15                         | 94           | 96        | 63         | 63        | 15                         | 16        |
| Denmark         | 92           | 74         | 40                         | 93           | 91        | 73         | 75        | 41                         | 40        |
| Estonia         | 82           | 37         | 8.4                        | 82           | 83        | 34         | 40        | 7.9                        | 8.9       |
| Faroese         | 80           | 38         | 13                         | 82           | 78        | 37         | 40        | 14                         | 12        |
| Finland         | 69           | 30         | 13                         | 69           | 68        | 28         | 32        | 12                         | 13        |
| France          | 80           | 53         | 15                         | 80           | 81        | 54         | 52        | 17                         | 12        |
| Georgia         | 87           | 47         | 16                         | 90           | 85        | 53         | 41        | 16                         | 15        |
| Germany         | 90           | 65         | 20                         | 90           | 90        | 63         | 68        | 21                         | 19        |
| Greece          | 89           | 62         | 10                         | 90           | 88        | 62         | 62        | 11                         | 10        |
| Hungary         | 91           | 61         | 21                         | 91           | 90        | 65         | 58        | 22                         | 20        |
| Iceland         | 37           | 11         | 3.8                        | 37           | 37        | 9.4        | 13        | 3.1                        | 4.5       |
| Ireland         | 72           | 41         | 16                         | 73           | 72        | 42         | 40        | 15                         | 17        |
| Italy           | 84           | 59         | 12                         | 86           | 83        | 60         | 57        | 12                         | 11        |
| Kosovo          | 29           | 10         | 2.7                        | 41           | 18        | 17         | 5.2       | 4.1                        | 1.5       |
| Latvia          | 89           | 47         | 12                         | 87           | 91        | 42         | 53        | 12                         | 12        |
| Lithuania       | 79           | 27         | 6.7                        | 75           | 83        | 24         | 30        | 7.4                        | 6.0       |
| Malta           | 82           | 48         | 12                         | 81           | 82        | 47         | 49        | 11                         | 13        |
| Monaco          | 89           | 54         | 14                         | 85           | 92        | 54         | 53        | 15                         | 13        |
| Montenegro      | 77           | 38         | 7.6                        | 80           | 74        | 43         | 32        | 10                         | 4.7       |
| Netherlands     | 72           | 51         | 15                         | 70           | 75        | 50         | 52        | 15                         | 16        |
| North Macedonia | 67           | 41         | 8.7                        | 69           | 64        | 46         | 37        | 9.1                        | 8.2       |
| Norway          | 53           | 25         | 8.6                        | 52           | 54        | 23         | 27        | 8.1                        | 9.1       |
| Poland          | 81           | 47         | 11                         | 80           | 82        | 45         | 49        | 12                         | 10        |
| Portugal        | 77           | 43         | 11                         | 77           | 77        | 45         | 42        | 11                         | 11        |
| Romania         | 82           | 52         | 10                         | 86           | 79        | 59         | 44        | 13                         | 7.3       |
| Serbia          | 87           | 56         | 12                         | 87           | 88        | 59         | 53        | 15                         | 10        |
| Slovakia        | 90           | 54         | 14                         | 89           | 92        | 50         | 58        | 12                         | 16        |
| Slovenia        | 84           | 50         | 15                         | 86           | 82        | 54         | 46        | 16                         | 13        |
| Spain           | 78           | 47         | 17                         | 75           | 81        | 43         | 50        | 14                         | 19        |
| Sweden          | 58           | 25         | 9.4                        | 57           | 58        | 23         | 26        | 8.5                        | 10        |
| Ukraine         | 85           | 44         | 12                         | 81           | 89        | 39         | 48        | 11                         | 13        |
| <b>Average</b>  | <b>79</b>    | <b>47</b>  | <b>13</b>                  | <b>79</b>    | <b>78</b> | <b>47</b>  | <b>46</b> | <b>14</b>                  | <b>13</b> |
| <b>Min.</b>     | 29           | 10         | 2.7                        | 37           | 18        | 9.4        | 5.2       | 3.1                        | 1.5       |
| <b>Max.</b>     | 95           | 74         | 40                         | 94           | 96        | 73         | 75        | 41                         | 40        |

Kelda: EMCDDA European Monitoring Centre on Drugs and Drug Addiction



## 13.4. RÚSEITURNÝTSLA HJÁ UNGUM

Talvurnar á næstu síðunum vísa rúseiturnýtslu- na hjá ungum í Føroyum, samstundis sum borið verður saman við onnur lond í Evropa. Talvur- nar eru úr ESPAD Report 2019, bls. 49 -51: Illicit drug use: lifetime prevalence of use of any drug, cannabis, ecstasy, amphetamine, methampheta- mine, cocaine, crack, LSD, or other hallucinogens,

heroin, GHB and Inhalants and new psychoactiv substances (NPS) (percentage).

Talvurnar vísa, at ung í Føroyum liggja lægri enn Danmark og Finnland men hægri enn hini Norður- londini, tá talan er um kannabis.

Tá talan er um at sniffa (inhalants) liggja Føroyar eisini lægst í mun til Norðurlond.

**Table 8a.** Illicit drug use: lifetime prevalence of the use of any drug, cannabis, ecstasy, amphetamine and methamphetamine (percentage)

| Country         | Any drug  | Cannabis  | Ecstasy    | Amphetamine | Methamphetamine | Any drug  |           | Cannabis  |           | Ecstasy    |            | Amphetamine |            | Methamphetamine |            |
|-----------------|-----------|-----------|------------|-------------|-----------------|-----------|-----------|-----------|-----------|------------|------------|-------------|------------|-----------------|------------|
|                 |           |           |            |             |                 | Boys      | Girls     | Boys      | Girls     | Boys       | Girls      | Boys        | Girls      | Boys            | Girls      |
| Austria         | 22        | 21        | 2.6        | 2.2         | 1.0             | 24        | 19        | 23        | 19        | 2.4        | 2.9        | 2.4         | 2.0        | 1.1             | 0.8        |
| Bulgaria        | 19        | 17        | 2.6        | 3.1         | 2.2             | 19        | 19        | 17        | 17        | 2.6        | 2.6        | 3.2         | 3.0        | 2.4             | 2.1        |
| Croatia         | 21        | 21        | 2.1        | 1.9         | 1.3             | 24        | 19        | 23        | 18        | 2.2        | 2.0        | 2.1         | 1.7        | 1.3             | 1.3        |
| Cyprus          | 11        | 8.4       | 2.9        | 2.4         | 2.5             | 17        | 7.0       | 13        | 5.0       | 4.4        | 1.8        | 4.6         | 0.6        | 5.2             | 0.4        |
| Czechia         | 29        | 28        | 3.6        | 1.2         | 1.5             | 29        | 28        | 29        | 28        | 3.5        | 3.8        | 0.9         | 1.4        | 1.3             | 1.6        |
| Denmark         | 18        | 17        | 1.6        | 1.5         | 0.6             | 23        | 13        | 22        | 12        | 2.0        | 1.2        | 1.9         | 1.1        | 0.8             | 0.3        |
| Estonia         | 22        | 20        | 5.2        | 2.7         | 1.5             | 23        | 20        | 23        | 18        | 5.2        | 5.3        | 2.6         | 2.9        | 1.5             | 1.5        |
| Faroese         | 10        | 9.4       | 1.4        | 1.4         | 0.4             | 12        | 8.8       | 10        | 8.5       | 1.6        | 1.2        | 2.0         | 0.8        | 0.8             | 0.0        |
| Finland         | 12        | 11        | 1.3        | 1.5         | 0.6             | 14        | 10        | 13        | 9.4       | 1.7        | 1.0        | 2.0         | 1.0        | 0.8             | 0.4        |
| France          | 24        | 23        | 1.7        | 1.5         | 1.3             | 27        | 21        | 26        | 20        | 2.2        | 1.2        | 1.2         | 1.7        | 1.3             | 1.3        |
| Georgia         | 16        | 14        | 2.2        | 1.0         | 0.8             | 24        | 8.8       | 22        | 6.8       | 2.5        | 1.9        | 1.6         | 0.5        | 1.5             | 0.3        |
| Germany         | 22        | 22        | 1.9        | 2.0         | 0.7             | 25        | 20        | 24        | 20        | 1.8        | 2.0        | 2.1         | 1.9        | 0.6             | 0.8        |
| Greece          | 9.4       | 8.2       | 1.1        | 1.1         | 1.0             | 13        | 6.2       | 11        | 5.2       | 1.7        | 0.5        | 1.7         | 0.6        | 1.7             | 0.5        |
| Hungary         | 14        | 13        | 3.3        | 3.3         | 1.0             | 16        | 12        | 15        | 10        | 3.4        | 3.2        | 4.1         | 2.6        | 1.1             | 0.9        |
| Iceland         | 7.3       | 6.4       | 1.3        | 1.8         | 0.8             | 8.1       | 6.5       | 7.2       | 5.7       | 1.4        | 1.2        | 1.8         | 1.9        | 0.9             | 0.8        |
| Ireland         | 20        | 19        | 2.8        | 2.0         | 1.6             | 25        | 15        | 23        | 15        | 3.7        | 2.0        | 2.8         | 1.3        | 2.6             | 0.7        |
| Italy           | 28        | 27        | 1.3        | 1.1         | 0.8             | 31        | 24        | 30        | 24        | 1.7        | 0.8        | 1.2         | 1.0        | 1.1             | 0.6        |
| Kosovo          | 4.2       | 2.9       | 1.1        | 0.8         | 1.0             | 7.1       | 1.6       | 5.5       | 0.7       | 1.4        | 0.9        | 1.3         | 0.3        | 1.4             | 0.7        |
| Latvia          | 27        | 26        | 5.0        | 1.8         | 1.0             | 30        | 23        | 29        | 22        | 5.0        | 5.0        | 2.0         | 1.6        | 1.2             | 0.9        |
| Lithuania       | 19        | 18        | 3.0        | 1.3         | 1.0             | 20        | 18        | 20        | 17        | 2.7        | 3.3        | 1.6         | 0.9        | 1.1             | 0.9        |
| Malta           | 12        | 12        | 1.1        | 0.8         | 0.9             | 12        | 12        | 11        | 12        | 1.3        | 0.9        | 1.1         | 0.5        | 1.0             | 0.7        |
| Monaco          | 23        | 22        | 1.9        | 2.1         | 0.9             | 29        | 17        | 29        | 15        | 1.4        | 2.3        | 2.0         | 2.3        | 0.5             | 1.4        |
| Montenegro      | 11        | 9.3       | 2.7        | 2.0         | 1.3             | 13        | 7.7       | 11.4      | 7.3       | 3.4        | 2.0        | 2.4         | 1.6        | 1.6             | 1.1        |
| Netherlands     | 23        | 22        | 3.5        | 1.4         | 0.7             | 24        | 22        | 23        | 22        | 3.6        | 3.4        | 2.2         | 0.6        | 1.1             | 0.3        |
| North Macedonia | 7.3       | 6.1       | 1.1        | 0.6         | 0.4             | 10        | 5.1       | 8.2       | 4.2       | 1.1        | 1.1        | 0.7         | 0.4        | 0.6             | 0.1        |
| Norway          | 9.4       | 8.7       | 1.7        | 1.6         | -               | 12        | 6.4       | 11        | 6.1       | 2.2        | 1.2        | 2.1         | 1.0        | -               | -          |
| Poland          | 22        | 21        | 2.6        | 3.4         | 2.4             | 25        | 19        | 24        | 18        | 3.4        | 1.8        | 3.6         | 3.2        | 2.4             | 2.3        |
| Portugal        | 14        | 13        | 3.2        | 1.7         | 1.1             | 16        | 13        | 15        | 11        | 3.9        | 2.6        | 1.8         | 1.6        | 1.2             | 1.1        |
| Romania         | 9.5       | 8.7       | 1.2        | 0.5         | 0.6             | 10        | 8.6       | 9.8       | 7.6       | 1.3        | 1.1        | 0.7         | 0.3        | 0.7             | 0.6        |
| Serbia          | 8.6       | 7.3       | 2.1        | 1.7         | 1.2             | 10        | 7.6       | 8.1       | 6.6       | 1.9        | 2.3        | 2.1         | 1.3        | 1.6             | 0.9        |
| Slovakia        | 25        | 24        | 3.3        | 1.3         | 1.3             | 25        | 26        | 24        | 24        | 2.5        | 3.9        | 0.9         | 1.7        | 1.0             | 1.7        |
| Slovenia        | 24        | 23        | 2.9        | 1.3         | 2.0             | 27        | 22        | 26        | 21        | 3.1        | 2.8        | 1.2         | 1.3        | 2.1             | 2.0        |
| Spain           | 23        | 23        | 0.9        | 1.0         | 0.8             | 25        | 22        | 24        | 22        | 0.9        | 0.9        | 1.0         | 0.9        | 1.0             | 0.6        |
| Sweden          | 9.2       | 8.0       | 1.8        | 1.8         | 0.8             | 12        | 6.7       | 10        | 5.7       | 2.5        | 1.2        | 2.4         | 1.1        | 1.0             | 0.6        |
| Ukraine         | 8.6       | 7.9       | 1.1        | 1.4         | 1.0             | 10        | 7.4       | 9.1       | 6.8       | 1.6        | 0.6        | 1.8         | 1.2        | 1.2             | 0.9        |
| <b>Average</b>  | <b>17</b> | <b>16</b> | <b>2.3</b> | <b>1.7</b>  | <b>1.1</b>      | <b>19</b> | <b>14</b> | <b>18</b> | <b>13</b> | <b>2.5</b> | <b>2.1</b> | <b>2.0</b>  | <b>1.4</b> | <b>1.4</b>      | <b>0.9</b> |
| Min.            | 4.2       | 2.9       | 0.9        | 0.5         | 0.4             | 7.1       | 1.6       | 5.5       | 0.7       | 0.9        | 0.5        | 0.7         | 0.3        | 0.5             | 0.0        |
| Max.            | 29        | 28        | 5.2        | 3.4         | 2.5             | 31        | 28        | 30        | 28        | 5.2        | 5.3        | 4.6         | 3.2        | 5.2             | 2.3        |

**Table 8b.** Illicit drug use: lifetime prevalence of the use of cocaine, crack, LSD or other hallucinogens, heroin and GHB (percentage)

| Country         | Cocaine    | Crack      | LSD or other hallucinogens | Heroin     | GHB        | Cocaine    |            | Crack      |            | LSD or other hallucinogens |            | Heroin     |            | GHB        |            |
|-----------------|------------|------------|----------------------------|------------|------------|------------|------------|------------|------------|----------------------------|------------|------------|------------|------------|------------|
|                 |            |            |                            |            |            | Boys       | Girls      | Boys       | Girls      | Boys                       | Girls      | Boys       | Girls      | Boys       | Girls      |
| Austria         | 2.2        | 0.8        | 2.2                        | 0.6        | 1.1        | 2.2        | 2.3        | 0.9        | 0.7        | 2.4                        | 2.0        | 0.8        | 0.5        | 1.0        | 1.2        |
| Bulgaria        | 3.1        | 1.7        | 2.4                        | 1.7        | 1.4        | 3.7        | 2.6        | 2.2        | 1.1        | 2.7                        | 2.1        | 2.2        | 1.3        | 2.2        | 0.6        |
| Croatia         | 2.2        | 1.2        | 1.9                        | 1.3        | 0.7        | 2.4        | 1.9        | 1.4        | 0.9        | 2.2                        | 1.5        | 1.5        | 1.1        | 0.9        | 0.5        |
| Cyprus          | 3.8        | 3.1        | 2.3                        | 2.6        | 2.2        | 6.3        | 1.8        | 5.6        | 1.2        | 3.1                        | 1.8        | 5.6        | 0.3        | 4.0        | 0.7        |
| Czechia         | 1.6        | 0.8        | 3.5                        | 0.5        | 0.2        | 1.6        | 1.6        | 0.8        | 0.8        | 3.3                        | 3.7        | 0.6        | 0.5        | 0.2        | 0.2        |
| Denmark         | 1.9        | 0.9        | 1.5                        | 0.4        | 0.5        | 2.5        | 1.4        | 1.1        | 0.8        | 2.0                        | 1.1        | 0.6        | 0.2        | 0.8        | 0.2        |
| Estonia         | 2.3        | 1.2        | 4.8                        | 0.8        | 0.9        | 2.7        | 2.1        | 1.3        | 1.1        | 6.1                        | 3.5        | 0.9        | 0.7        | 0.8        | 0.9        |
| Faroese         | 1.0        | 1.2        | 1.2                        | 1.2        | 0.4        | 0.8        | 1.2        | 2.0        | 0.4        | 1.2                        | 1.2        | 1.6        | 0.8        | 0.4        | 0.4        |
| Finland         | 0.9        | –          | 1.1                        | 0.4        | 0.2        | 1.1        | 0.7        | –          | –          | 1.3                        | 0.8        | 0.5        | 0.2        | 0.4        | 0.1        |
| France          | 2.7        | 2.1        | 1.1                        | 1.1        | 1.0        | 2.5        | 2.8        | 2.6        | 1.5        | 1.4                        | 0.8        | 1.3        | 0.9        | 1.6        | 0.4        |
| Georgia         | 1.3        | 0.8        | 1.9                        | 1.0        | 0.6        | 2.0        | 0.7        | 1.4        | 0.3        | 3.0                        | 1.0        | 1.7        | 0.4        | 1.1        | 0.2        |
| Germany         | 1.3        | 0.3        | 2.3                        | 0.6        | 1.4        | 1.5        | 1.1        | 0.4        | 0.1        | 2.9                        | 1.8        | 0.8        | 0.4        | 1.0        | 1.9        |
| Greece          | 1.5        | 0.9        | 1.3                        | 1.0        | 0.6        | 2.3        | 0.7        | 1.6        | 0.3        | 1.9                        | 0.6        | 1.3        | 0.7        | 1.3        | 0.0        |
| Hungary         | 2.5        | 0.8        | 1.7                        | 1.0        | 1.2        | 2.6        | 2.4        | 1.0        | 0.6        | 2.0                        | 1.4        | 0.9        | 1.1        | 1.4        | 1.0        |
| Iceland         | 1.4        | 0.7        | 1.4                        | 0.8        | 0.4        | 1.6        | 1.3        | 0.6        | 0.8        | 1.9                        | 1.0        | 0.8        | 0.8        | 0.5        | 0.3        |
| Ireland         | 3.3        | 1.8        | 2.7                        | 1.2        | 1.1        | 4.6        | 2.0        | 2.4        | 1.2        | 3.5                        | 1.9        | 1.6        | 0.8        | 1.6        | 0.6        |
| Italy           | 2.3        | 1.4        | 1.2                        | 0.8        | 0.5        | 2.3        | 2.3        | 1.9        | 0.8        | 1.4                        | 0.8        | 0.8        | 0.7        | 0.8        | 0.2        |
| Kosovo          | 0.5        | 0.6        | 0.8                        | 0.6        | 0.6        | 0.9        | 0.2        | 1.0        | 0.2        | 1.0                        | 0.5        | 1.0        | 0.2        | 0.8        | 0.4        |
| Latvia          | 1.8        | –          | 4.9                        | 0.8        | 0.3        | 1.7        | 1.9        | –          | –          | 5.1                        | 4.7        | 0.4        | 1.1        | 0.3        | 0.3        |
| Lithuania       | 2.2        | 0.9        | 2.6                        | 0.8        | 0.5        | 2.1        | 2.2        | 1.3        | 0.6        | 2.7                        | 2.4        | 0.7        | 0.8        | 0.6        | 0.3        |
| Malta           | 2.0        | 1.2        | 1.3                        | 0.8        | 0.4        | 2.1        | 1.8        | 1.7        | 0.7        | 1.8                        | 0.8        | 1.0        | 0.7        | 0.5        | 0.3        |
| Monaco          | 2.3        | 1.4        | 2.6                        | 1.2        | 1.2        | 2.4        | 2.3        | 1.0        | 1.8        | 1.9                        | 3.2        | 1.4        | 0.9        | 1.4        | 0.9        |
| Montenegro      | 2.9        | 1.4        | 2.0                        | 1.6        | 0.7        | 3.9        | 2.0        | 1.9        | 0.8        | 2.4                        | 1.7        | 2.1        | 1.2        | 1.0        | 0.5        |
| Netherlands     | 1.7        | 0.6        | 1.8                        | 0.5        | 0.8        | 2.0        | 1.4        | 1.1        | 0.2        | 2.5                        | 1.1        | 0.9        | 0.2        | 0.8        | 0.8        |
| North Macedonia | 0.9        | 0.2        | 0.8                        | 0.5        | 0.2        | 1.5        | 0.3        | 0.4        | 0.0        | 1.0                        | 0.5        | 0.9        | 0.1        | 0.2        | 0.2        |
| Norway          | 1.6        | –          | 1.7                        | 0.9        | 1.0        | 2.2        | 0.9        | –          | –          | 2.3                        | 1.1        | 1.5        | 0.3        | 1.5        | 0.4        |
| Poland          | 2.3        | 0.9        | 2.6                        | 1.5        | 0.9        | 2.2        | 2.3        | 1.4        | 0.5        | 3.2                        | 2.1        | 1.7        | 1.4        | 1.6        | 0.2        |
| Portugal        | 2.1        | 1.5        | 1.8                        | 1.1        | 0.6        | 2.1        | 2.2        | 1.9        | 1.2        | 2.1                        | 1.5        | 1.2        | 1.0        | 0.7        | 0.6        |
| Romania         | 1.8        | 0.6        | 1.7                        | 0.7        | 0.4        | 1.4        | 2.2        | 0.6        | 0.6        | 2.0                        | 1.4        | 0.6        | 0.7        | 0.7        | 0.2        |
| Serbia          | 1.5        | 1.0        | 1.5                        | 1.1        | 0.8        | 1.9        | 1.2        | 1.5        | 0.6        | 1.5                        | 1.5        | 1.5        | 0.8        | 1.1        | 0.6        |
| Slovakia        | 1.2        | 0.5        | 4.1                        | 0.7        | 0.3        | 0.8        | 1.5        | 0.7        | 0.3        | 3.5                        | 4.7        | 0.6        | 0.7        | 0.5        | 0.1        |
| Slovenia        | 2.9        | 0.9        | 3.2                        | 0.7        | 0.6        | 3.0        | 2.8        | 1.0        | 0.8        | 3.5                        | 2.9        | 0.4        | 1.0        | 0.4        | 0.7        |
| Spain           | 2.1        | 0.9        | 1.2                        | 0.6        | 0.5        | 2.1        | 2.1        | 1.1        | 0.7        | 1.4                        | 1.0        | 0.8        | 0.5        | 0.8        | 0.3        |
| Sweden          | 1.5        | 1.0        | 1.8                        | 0.6        | 0.6        | 2.3        | 0.7        | 1.4        | 0.6        | 2.5                        | 1.1        | 1.1        | 0.1        | 1.0        | 0.2        |
| Ukraine         | 0.9        | 0.8        | 1.1                        | 0.6        | 0.3        | 1.1        | 0.8        | 1.2        | 0.4        | 1.2                        | 1.0        | 0.8        | 0.4        | 0.3        | 0.2        |
| <b>Average</b>  | <b>1.9</b> | <b>1.1</b> | <b>2.1</b>                 | <b>0.9</b> | <b>0.7</b> | <b>2.2</b> | <b>1.6</b> | <b>1.4</b> | <b>0.7</b> | <b>2.4</b>                 | <b>1.7</b> | <b>1.2</b> | <b>0.7</b> | <b>1.0</b> | <b>0.5</b> |
| Min.            | 0.5        | 0.2        | 0.8                        | 0.4        | 0.2        | 0.8        | 0.2        | 0.4        | 0.0        | 1.0                        | 0.5        | 0.4        | 0.1        | 0.2        | 0.0        |
| Max.            | 3.8        | 3.1        | 4.9                        | 2.6        | 2.2        | 6.3        | 2.8        | 5.6        | 1.8        | 6.1                        | 4.7        | 5.6        | 1.4        | 4.0        | 1.9        |

Kelda: EMCDDA European Monitoring Centre on Drugs and Drug Addiction

**Table 9.** Inhalants, new psychoactive substances (NPS) and pharmaceuticals: prevalence of lifetime use (percentage)

| Country         | Inhalants  | NPS        | Pharmaceuticals | Inhalants  |            | NPS        |            | Pharmaceuticals |            |
|-----------------|------------|------------|-----------------|------------|------------|------------|------------|-----------------|------------|
|                 |            |            |                 | Boys       | Girls      | Boys       | Girls      | Boys            | Girls      |
| Austria         | 12         | 4.0        | 8.0             | 12         | 13         | 3.8        | 4.2        | 7.1             | 8.9        |
| Bulgaria        | 2.3        | 3.2        | 4.3             | 3.0        | 1.6        | 3.1        | 3.2        | 5.0             | 3.6        |
| Croatia         | 15         | 5.1        | 7.2             | 12         | 17         | 5.1        | 5.1        | 5.2             | 9.4        |
| Cyprus          | 6.6        | 3.6        | 12              | 7.7        | 5.8        | 4.6        | 2.8        | 13              | 11         |
| Czechia         | 4.9        | 6.0        | 13              | 5.1        | 4.7        | 5.8        | 6.2        | 10              | 16         |
| Denmark         | 5.4        | 2.0        | 6.6             | 6.5        | 4.3        | 2.2        | 1.8        | 6.4             | 6.7        |
| Estonia         | 13         | 6.6        | 16              | 12         | 14         | 7.0        | 6.3        | 12              | 19         |
| Faroes          | 6.3        | 3.9        | 4.1             | 8.4        | 4.2        | 3.2        | 4.6        | 4.0             | 4.2        |
| Finland         | 5.7        | 0.9        | 9.5             | 5.5        | 5.9        | 0.9        | 0.9        | 7.4             | 11         |
| France          | 6.2        | –          | 8.2             | 6.3        | 6.1        | –          | –          | 7.7             | 8.6        |
| Georgia         | 4.9        | 2.8        | 3.9             | 5.1        | 4.7        | 4.6        | 1.2        | 4.1             | 3.7        |
| Germany         | 15         | 3.8        | 10              | 15         | 15         | 2.9        | 4.7        | 6.7             | 13.4       |
| Greece          | 13         | 2.8        | 8.0             | 12         | 14         | 4.1        | 1.6        | 8.5             | 7.4        |
| Hungary         | 6.5        | 3.7        | 11              | 6.8        | 6.2        | 3.8        | 3.6        | 8.9             | 13         |
| Iceland         | 2.8        | 1.8        | 7.9             | 2.8        | 2.7        | 2.1        | 1.6        | 7.2             | 8.5        |
| Ireland         | 10         | 4.7        | 7.6             | 11         | 10         | 6.6        | 2.9        | 7.8             | 7.5        |
| Italy           | 2.0        | 3.1        | 4.7             | 2.0        | 2.0        | 2.5        | 3.8        | 3.6             | 5.9        |
| Kosovo          | 0.5        | 1.5        | 5.9             | 0.6        | 0.3        | 2.9        | 0.3        | 5.7             | 6.0        |
| Latvia          | 16         | 6.4        | 22              | 15         | 17         | 5.1        | 7.8        | 14              | 30         |
| Lithuania       | 8.4        | 5.6        | 21              | 10         | 7.1        | 4.8        | 6.3        | 12              | 29         |
| Malta           | 5.3        | 3.0        | 5.9             | 5.5        | 5.1        | 2.8        | 3.2        | 5.5             | 6.4        |
| Monaco          | 7.5        | 4.7        | 7.2             | 10         | 5.0        | 4.8        | 4.5        | 7.2             | 7.3        |
| Montenegro      | 6.1        | 2.6        | 12              | 6.4        | 5.8        | 3.1        | 2.0        | 11              | 14         |
| Netherlands     | 7.1        | 1.5        | 8.7             | 8.4        | 5.9        | 2.2        | 0.8        | 7.2             | 10         |
| North Macedonia | 1.9        | 1.0        | 5.6             | 2.3        | 1.5        | 1.1        | 1.0        | 4.1             | 7.1        |
| Norway          | 4.5        | 3.1        | 7.4             | 5.1        | 4.0        | 3.7        | 2.4        | 7.2             | 7.5        |
| Poland          | 8.4        | 5.9        | 18              | 7.9        | 8.8        | 6.1        | 5.8        | 12              | 24         |
| Portugal        | 4.5        | 0.9        | 6.9             | 4.3        | 4.6        | 0.9        | 0.9        | 5.3             | 8.3        |
| Romania         | 2.8        | 3.2        | 10              | 2.6        | 3.0        | 2.8        | 3.5        | 8.2             | 12         |
| Serbia          | 6.1        | 1.8        | 7.1             | 5.0        | 7.0        | 1.9        | 1.7        | 4.5             | 9.4        |
| Slovakia        | 8.2        | 3.6        | 23              | 7.0        | 9.3        | 2.3        | 4.7        | 16              | 29         |
| Slovenia        | 11         | 4.3        | 5.1             | 11         | 10         | 3.4        | 5.2        | 3.5             | 6.6        |
| Spain           | 2.5        | 1.8        | 4.6             | 3.0        | 2.0        | 1.6        | 1.9        | 4.2             | 4.9        |
| Sweden          | 11         | 2.1        | 7.8             | 11         | 10         | 2.4        | 1.7        | 6.4             | 9.2        |
| Ukraine         | 9.2        | 3.2        | 2.8             | 7          | 11         | 2.7        | 3.6        | 2.1             | 3.4        |
| <b>Average</b>  | <b>7.2</b> | <b>3.4</b> | <b>9.2</b>      | <b>7.3</b> | <b>7.1</b> | <b>3.4</b> | <b>3.3</b> | <b>7.4</b>      | <b>11</b>  |
| <b>Min.</b>     | <b>0.5</b> | <b>0.9</b> | <b>2.8</b>      | <b>0.6</b> | <b>0.3</b> | <b>0.9</b> | <b>0.3</b> | <b>2.1</b>      | <b>3.4</b> |
| <b>Max.</b>     | <b>16</b>  | <b>6.6</b> | <b>23</b>       | <b>15</b>  | <b>17</b>  | <b>7.0</b> | <b>7.8</b> | <b>16</b>       | <b>30</b>  |

Kelda: EMCDDA European Monitoring Centre on Drugs and Drug Addiction

Talvurnar á síðu 43, 47 og 49-51 úr ESPAD 2019-rapportini viðvíkjandi royking, rúsdrekka og rúsevnum er grundaðar á upplýsingar frá 99 647 lesandi úr 35 londum í Evropa, heruppií 24 limalönd í EU. Umleið 600.000 lesandi hava luttikið í dátuinnsavningini.

Høvuðsendamálið við ESPAD-verkætlanini er at savna dátur til samberingar millum 15 – 16 ára gamlar næmingar í so nógvum londum sum gjørligt í Evropa.

Málbólkurin eru næmingar, sum fylla 16 ár í 2019, tvs. tey, ið eru fødd í 2003.

